



Bilancio di Sostenibilità 2022



INDICE

LETTERA AGLI STAKEHOLDER	1
ESG HIGHLIGHTS: 2022.....	2
1. LA NOSTRA CARTA D'IDENTITÀ.....	3
1.1. CHI SIAMO	4
1.2. I NOSTRI PRINCIPI E PUNTI DI FORZA	6
1.3. IL NOSTRO MODELLO DI BUSINESS.....	7
1.3.1. IL CONTESTO IN CUI OPERIAMO	7
1.3.2. LE NOSTRE ATTIVITÀ.....	8
1.3.3. LA STRUTTURA SOCIETARIA.....	10
1.3.4. IL NOSTRO MODELLO ORGANIZZATIVO	12
2. IL NOSTRO PERCORSO DI SOSTENIBILITÀ	13
2.1. TRACCIAMO LE LINEE PER COSTRUIRE UN FUTURO MIGLIORE.....	14
2.1.1. L'ASCOLTO DEI NOSTRI STAKEHOLDER.....	16
2.2. ANALISI DI MATERIALITÀ.....	18
2.3. GLI OBIETTIVI CHE DELINEANO IL NOSTRO PERCORSO	21
3. CRESCERE CON INTEGRITÀ	22
3.1. CONDUZIONE ETICA DEL BUSINESS.....	23
3.1.1. DISTRIBUIRE VALORE PER UN FUTURO SOSTENIBILE.....	28
3.2. CYBERSECURITY E PROTEZIONE DEI DATI	28
4. COLTIVARE RELAZIONI SOSTENIBILI.....	31
4.1. SUPPLY CHAIN RESPONSABILE	32
4.2. TUTELA DELLA COMUNITÀ.....	33
5. INNOVARE RESPONSABILMENTE	35
5.1. PROGETTAZIONE E INNOVAZIONE SOSTENIBILE.....	36
5.2. QUALITÀ E SICUREZZA DI PRODOTTI E SERVIZI	37
6. SALVAGUARDARE IL CAPITALE NATURALE	38
6.1. RIDUZIONE DEGLI IMPATTI SUL CLIMA.....	39
6.2. PROMOZIONE DELL'ECONOMIA CIRCOLARE.....	41
6.3. TUTELA DELLA BIODIVERSITÀ	43
6.4. USO RESPONSABILE DELLA RISORSA IDRICA	44
7. SOSTENERE IL CAPITALE UMANO.....	45
7.1. CHI SONO LE NOSTRE PERSONE.....	46
7.2. RISPETTO DEI DIRITTI UMANI E PROMOZIONE DELLE DIVERSITÀ E DELL'INCLUSIONE.....	47
7.3. BENESSERE, VALORIZZAZIONE ED EMPOWERMENT DEI DIPENDENTI.....	48
7.3.1. I NOSTRI PROGRAMMI DI WELFARE.....	48
7.3.2. FORMAZIONE E SVILUPPO DELLE PERSONE	49
7.4. SALUTE SICUREZZA DEI DIPENDENTI.....	51
APPENDICE	54
TABELLE INDICATORI GRI	55
NOTA METODOLOGICA.....	59
GRI CONTENT INDEX.....	60
CONTATTI.....	63

LETTERA AGLI STAKEHOLDER

Cari lettori,

è con orgoglio che vi accompagniamo nella lettura della prima edizione del Bilancio di Sostenibilità di Roda S.p.A., un documento che racconta i nostri impegni attuali e futuri sulle tematiche sociali e ambientali che caratterizzano il nostro percorso di sostenibilità da noi da tempo intrapreso. È infatti nostra intenzione dialogare in modo trasparente con i nostri stakeholder relativamente alle strategie e agli strumenti di garanzia attuati per perseguire riconosciuti livelli di affidabilità, qualità e competitività, nonché il massimo rispetto per l'ambiente e per le persone unitamente ad elevati standard di tutela dei diritti e della salute e sicurezza dei lavoratori.

La sostenibilità, negli ultimi anni, è diventata una priorità nelle agende politiche e nel dibattito pubblico come tema centrale e cruciale per il futuro del Pianeta, complice la sempre maggiore consapevolezza della necessità di un impegno comune e coeso di tutti per poter raggiungere risultati concreti e visibili.

Negli anni abbiamo operato seguendo principi di sostenibilità ambientale, sociale e di governance "trasmettendo energia", dal primo elettrodotto costruito per conto della ex Società Elettrica Bresciana, sino all'acquisizione *in toto* del nostro ruolo come *player* strategici nel settore.

Ci presentiamo pertanto come parte attiva per il raggiungimento di obiettivi concreti per il nostro settore, consapevoli dell'importanza del ruolo che rivestiamo nel contesto nazionale: vogliamo generare un cambiamento positivo e promuovere soluzioni che possano portare benessere alla società in cui operiamo, considerando l'essere sostenibili una guida per le nostre scelte di business e per il nostro agire quotidiano.

Questo Bilancio si propone di presentare a Voi tutti i nostri impegni presenti e futuri e i nostri risultati, ancorati ai pilastri di sostenibilità che abbiamo identificato e che sono immagine dell'identità di Roda.

Con l'augurio che possiate percepire lo spirito che ci anima e l'impegno profuso in questo percorso e fiduciosi di essere sulla giusta strada per intraprendere le sfide del nostro settore, auguriamo a tutti una buona lettura.

Pontevico, 31 maggio 2023

Il Presidente

Fermo Fiori

ESG HIGHLIGHTS: 2022



72,7 € mln

Valore economico generato

+ 5,8 € mln

Valore economico generato rispetto al 2021

64 € mln

Valore economico distribuito



289

Dipendenti

95%

Dipendenti assunti a tempo indeterminato

16%

Incremento del personale nel 2022



80%

Nuovi fornitori valutati secondo criteri ambientali e sociali

72

ore di formazione medie per dipendente

Nessun episodio di corruzione

accertato da sempre



0,5 MW

Potenza dell'impianto fotovoltaico

99,98%

Rifiuti non pericolosi generati

99,97%

Rifiuti recuperati

1

LA NOSTRA CARTA D'IDENTITÀ



1.1. CHI SIAMO

Le origini di Roda

La nostra è la storia di una famiglia italiana che si è inserita con tenacia e successo all'interno del **settore della progettazione, costruzione e manutenzione di linee elettriche per il trasporto e la distribuzione di energia in alta e altissima tensione.**

La storia della famiglia Roda affonda le sue radici negli ultimi decenni del 1800: nel **1888** a Pontevedico (Brescia), Paolo Roda ha fondato la sua azienda. L'attività iniziale era focalizzata sul settore edile, legato alla progettazione e costruzione di edifici civili, industriali, e nell'ambito di attività idrauliche. In poco più di un ventennio l'impresa si è espansa fino a diventare un attore fondamentale nel contesto industriale bresciano, al punto che il nome di Paolo Roda è stato inserito nel libro dei Capomastri di Brescia nel **1912** e le sue costruzioni sono ancora visibili nei comuni di Brescia e di Pontevedico.

Nel **1924**, con la scomparsa del suo fondatore, l'azienda ha assunto la denominazione "Fratelli Roda Fu Paolo".

Nel corso degli anni abbiamo ampliato il nostro business, implementando diverse attività che hanno permesso il nostro ingresso in altri settori. Infatti, dal **1928** operiamo nella **costruzione di linee elettriche.**

Il nostro lavoro non si è mai fermato, nemmeno durante il secondo conflitto mondiale, quando abbiamo avuto il compito di intervenire con azioni di ripristino degli elettrodotti danneggiati dagli eventi bellici. Nel primo dopoguerra abbiamo supportato in maniera rilevante lavori di elettrificazione nelle province di Brescia, Bergamo e Mantova, incrementando quella che ad oggi risulta essere la nostra attività *core*.

Nel **1964** la nostra società è stata inserita nell'Albo Nazionale dei Costruttori e, pertanto, è stato cambiato il nostro assetto societario, che si è trasformato in "Società in Accomandita Semplice".

Nel **1985** la nostra società assume l'attuale forma societaria di "Società per Azioni".

Negli ultimi anni abbiamo avuto una decisa crescita del nostro business, acquisendo diverse società ed ampliando le nostre attività. In particolare, nel **1992** abbiamo incorporato **IAB S.p.A**, una società che si occupa di **commercio all'ingrosso e al dettaglio di carni**. Due anni dopo, nel **1994**, abbiamo costituito il **Consorzio Italia 2000**, promuovendo e consolidando in tal modo la nostra attività sul mercato internazionale. Il Consorzio è nato per **coinvolgere un insieme di aziende** al fine di unire le loro competenze per soddisfare le diverse esigenze dei clienti e realizzare così progetti nel campo delle **costruzioni di linee elettriche, di reti di distribuzione del gas e nel settore dei lavori pubblici in tutto il mondo**. Nello stesso anno abbiamo incorporato la **Fiori Fratelli S.r.l.**, società specializzata nella costruzione di acquedotti, fognature e strade, e la **Cosmo S.p.A**, che si occupa di costruzioni ferroviarie e sottopassi a spinta.

Negli anni abbiamo continuato ad innovarci per poter rispondere alle esigenze di un mercato continuamente in evoluzione: grazie a sistemi innovativi sviluppati internamente, nel **2000** sono iniziati i lavori per **posare migliaia di chilometri di fibra ottica** in tutta Italia, procedendo sia con la posa interrata che con la posa aerea.

Circa una decina di anni dopo, **tra il 2011 e il 2013**, abbiamo continuato a diversificare la nostra attività acquisendo la **Nuova DLM Valvo S.r.l.** specializzata nella **commercializzazione, progettazione, e produzione di valvole** utilizzate principalmente nel settore energetico, nell'industria petrolchimica, nell'estrazione e stoccaggio di gas e nel settore marino. In questi stessi anni abbiamo rinforzato la nostra presenza nel mercato immobiliare, incorporando diverse società bresciane del settore.

Nel **2015** abbiamo rafforzato il nostro core business incorporando la **Mazzalai S.p.A.** società che si occupa **dell'installazione di elettrodotti per il trasporto di energia e di sistemi radianti per le telecomunicazioni.**

Dal **2019** abbiamo intrapreso un nuovo percorso per la sostenibilità ambientale con l'avvio delle attività per la collegata **R.P.F. S.r.l.** nell'ambito della valorizzazione dei rifiuti plastici.

Tracciamo una linea del tempo



1888 **Il nostro anno di fondazione**
come impresa edile di progettazione e costruzione di edifici pubblici e privati.



1928 **Ampliamo il nostro business**
specializzandoci nella costruzione di elettrodotti per il trasporto di energia elettrica.



1985 **Diventiamo S.p.A.**
cambiando il nostro assetto societario.



1992 **Incorporiamo la IAB S.p.A.**
che si occupa del commercio all'ingrosso e al dettaglio di carni.



1994 **Costituiamo il Consorzio Italia 2000**
promuovendo e consolidando la nostra attività sul mercato internazionale.
Incorporiamo la Fiori Fratelli e la Cosmo S.p.A.



2000

Avviamo la posa di fibra ottica

per migliaia di chilometri, sia aerea che interrata, su tutto il territorio nazionale, sfruttando anche sistemi innovativi sviluppati internamente.



2011-2013

Acquisiamo la Nuova DLM Valvo

azienda meccanica della provincia di Cremona. In questi anni abbiamo incorporato anche varie società immobiliari bresciane.



2015

Incorporiamo la Mazzalai S.p.A

leader nella costruzione di elettrodotti, funivie e ferrovie.



2019

Intraprendiamo un nuovo percorso per la sostenibilità ambientale

con l'attività di **R.P.F. S.r.l.** nell'ambito della valorizzazione dei rifiuti plastici



2022

Redazione del primo **Bilancio di Sostenibilità** di Roda S.p.A.

1.2. I NOSTRI PRINCIPI E PUNTI DI FORZA

La chiave del nostro successo risiede nella costruzione di reti di business e relazioni consolidate nel tempo: abbiamo sempre cercato di “trasmettere energia”, tracciando linee per costruire un futuro migliore.

I Principi a cui ci ispiriamo

I principi che ci guidano verso l'obiettivo di essere leader in Italia e in Europa nel nostro settore sono:

- **INTEGRITÀ:** siamo convinti della necessità di operare in totale trasparenza al fine di garantire il rispetto dell'etica, dell'onestà e della professionalità.
- **CRESCITA:** crediamo che sviluppare e adottare continuamente soluzioni innovative sia la chiave per portare il nostro settore a evolvere e a intraprendere una trasformazione sostenibile.
- **TENACIA:** affrontiamo le sfide del settore mettendo in campo le nostre competenze con l'obiettivo di portare avanti una realtà solida e affidabile.

I nostri punti di forza

- **STRUTTURA PROPRIA**

Possiamo dispiegare contemporaneamente numerose squadre di lavoro per raggiungere importanti obiettivi sia in termini di produzione che di ridotti tempi di realizzazione, grazie alla dotazione di un ampio parco mezzi e attrezzature di nostra proprietà, anche speciali, e di un'altissima percentuale di collaboratori formati ed addestrati.

- **INTERNAZIONALITÀ**

Come capofila del Consorzio Italia 2000 siamo presenti anche sul mercato internazionale e abbiamo contribuito alla realizzazione di elettrodotti in Mozambico, Eritrea, Austria, Repubblica di El Salvador, Grecia, Francia, Nigeria, Norvegia, Montenegro, Belgio e Svizzera¹.

- **COMPETENZE TECNICHE**

L'elevata competenza tecnica dei nostri collaboratori è l'elemento cardine delle nostre attività in Roda. Il nostro ufficio tecnico è dedicato alla progettazione preliminare, definitiva ed esecutiva.

- **DIVERSIFICAZIONE**

Ci siamo da sempre distinti per la diversificazione delle attività che caratterizzano il nostro *business*. Crediamo infatti che ottimizzare le sinergie tra le nostre diverse strutture operative ci consenta di mantenere stabilità sul mercato.

- **SOLIDITÀ E AFFIDABILITÀ**

La nostra struttura societaria, impostata prevalentemente su risorse interne, ci consente di garantire sempre altissimi livelli di affidabilità e solidità finanziaria sia nei confronti dei committenti che dei fornitori.

- **INNOVAZIONE**

Siamo aperti all'introduzione di soluzioni innovative, che sviluppiamo a livello progettuale e realizziamo a livello esecutivo attraverso verifiche sperimentali, con l'ausilio di test e programmi di prova. In passato, abbiamo partecipato allo sviluppo della fibra ottica su conduttori con il metodo SKY WRAP, di cui tutt'ora siamo esclusivisti nella posa.

1.3. IL NOSTRO MODELLO DI BUSINESS

1.3.1. IL CONTESTO IN CUI OPERIAMO

Durante gli ultimi anni abbiamo assistito a diversi eventi di grande portata che hanno cambiato il contesto in cui operiamo. La pandemia da COVID-19 e lo scoppio del conflitto in Ucraina hanno

¹ Maggiori informazioni sulla nostra presenza sul mercato internazionale sono disponibili sul sito di Consorzio Italia 2000: <https://www.ci2000.it/>

causato **crisi sociali, economiche ed energetiche** che hanno colpito diversi paesi e si sono inserite in un contesto in cui **gli effetti del riscaldamento globale caratterizzeranno i prossimi decenni**.

Prendere atto di questi avvenimenti e **puntare a uno sviluppo sostenibile è imprescindibile per poter affrontare le sfide del futuro**. È proprio a questo scopo che negli ultimi anni l'Europa ha sviluppato diversi strumenti per consentire ai paesi e alle aziende di prendere parte a questo cambiamento. Tra questi, il **Green Deal** racchiude gli impegni più ambiziosi: un piano di iniziative strategiche che mira ad avviare e conseguire una transizione verde, grazie ad investimenti in tecnologie sostenibili come l'energia rinnovabile, la mobilità a basse emissioni e l'efficientamento energetico degli edifici. Nel 2021 l'Unione Europea ha messo a disposizione un fondo di investimenti, il **Next Generation EU** che, tra le varie finalità, ha quella di supportare gli Stati membri a prendere parte a questo cambiamento e raggiungere gli obiettivi del Green Deal.

Per poter accedere ai finanziamenti messi a disposizione, in Italia è stato elaborato il **Piano Nazionale di Ripresa e Resilienza (PNRR)**, un programma che mira a promuovere la ripresa economica e la sostenibilità, dividendo i finanziamenti in **sei missioni**, tra cui **Rivoluzione verde e transizione ecologica e Infrastrutture per una mobilità sostenibile**.

Il piano presenta un'opportunità importante per il settore Ingegneristico e delle Costruzioni, che ha così la possibilità di promuovere, progettare e realizzare infrastrutture più sostenibili che supportino il Paese in una crescita che possa rispondere alle sfide globali ed essere protagonista della transizione ecologica del Paese. La realizzazione di impianti e costruzioni edili è particolarmente impattante sull'ambiente: per questo è importante realizzare progetti che si pongano degli obiettivi chiari e decisi per limitarlo, mirando a un inserimento dell'opera nel territorio che contenga le emissioni di CO₂ e degli agenti inquinanti e che metta al centro le necessità della comunità che dovrà usufruirne.

Le sfide che si pongono davanti alle aziende sono notevoli e richiedono un impegno significativo, ma è indispensabile muoversi insieme agli altri attori della catena del valore per creare un movimento congiunto volto a prendere parte allo sviluppo sostenibile. Come Roda S.p.A. ci impegniamo a essere parte di questa trasformazione mettendo in pratica azioni concrete che migliorino l'impatto che la nostra attività ha sull'ambiente, sulle persone e sull'economia.

1.3.2. LE NOSTRE ATTIVITÀ

Grazie all'esperienza maturata in oltre cento anni di attività, **Roda S.p.A.** è diventata leader sia in Italia che in Europa nel settore della progettazione, manutenzione e costruzione di opere di ingegneria civile, e in particolare di **linee elettriche, aeree e in cavo interrato, per il trasporto e la distribuzione di energia ad alta e altissima tensione**.

Siamo qualificati nei confronti di TERNA Rete Italia S.p.A. per lavori su elettrodotti sino alla tensione massima di 380 kV. Lavoriamo inoltre per aziende municipalizzate e per committenti privati, quali

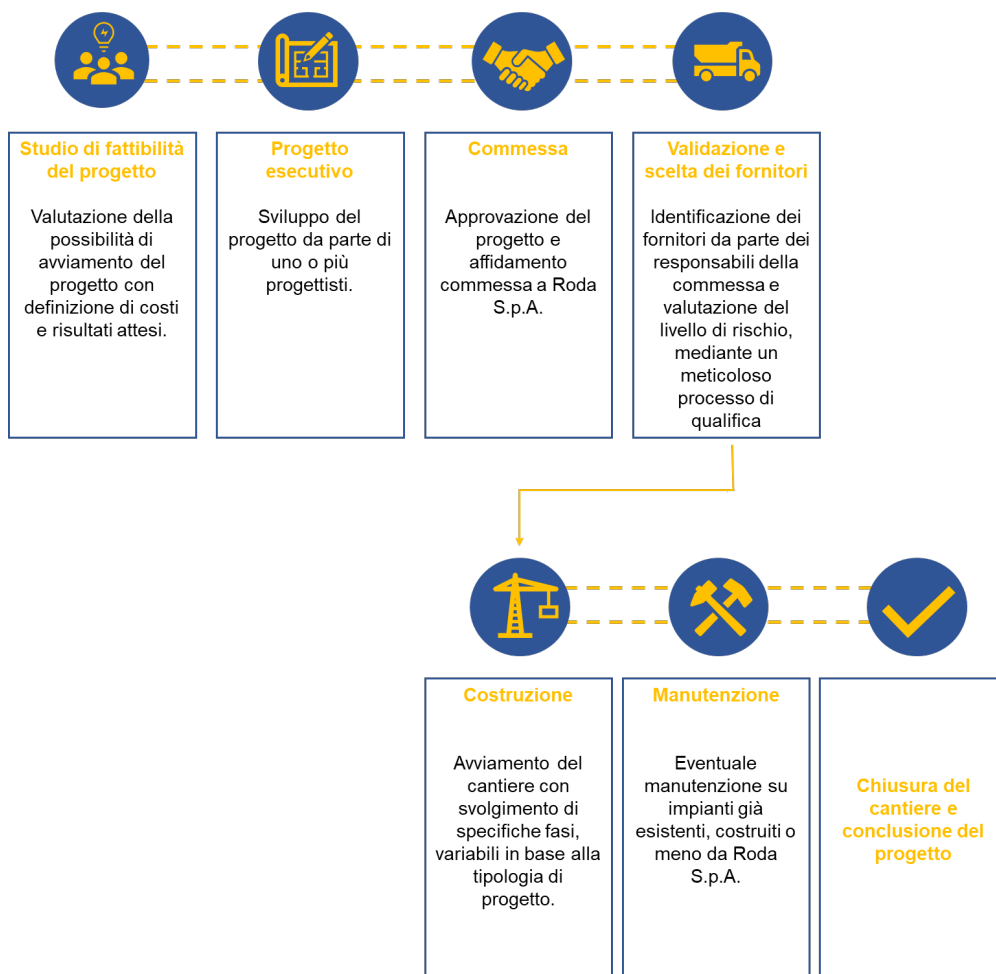
Edison, Enel, Prysmian Group, Nexans, Iren e CESI, risultando così presenti nel **ristretto ambito delle imprese che operano negli impianti ad altissima tensione in Italia e all'estero.**

Negli anni abbiamo implementato il business legato alla **costruzione di immobili per la vendita su iniziativa propria**, un'attività che svolgiamo insieme alle controllate P.S. Immobiliare S.r.l. e C.B.T. S.r.l.

Nell'ultimo trentennio la nostra società ha vissuto molti cambiamenti, quali l'aumento del capitale sociale e la fusione per incorporazione di alcune imprese, potendo così ampliare la tipologia di lavori effettuati sia in ambito pubblico che privato.

In qualità di azienda attiva nel settore delle costruzioni, ogni progetto prevede delle fasi differenti, che necessitano di materiali e coinvolgono fornitori di diverso tipo.

La seguente rappresentazione illustra una panoramica delle macrofasi previste da un progetto di costruzione. In Roda S.p.A. ci occupiamo di tutte queste attività, per singole fasi o dall'inizio alla fine del processo. Le commesse possono infatti prevedere tutte le fasi, dalla progettazione alla conclusione del progetto; altre, invece, comprendono solamente lo studio di fattibilità del progetto oppure riguardano unicamente la fase di costruzione o di manutenzione.



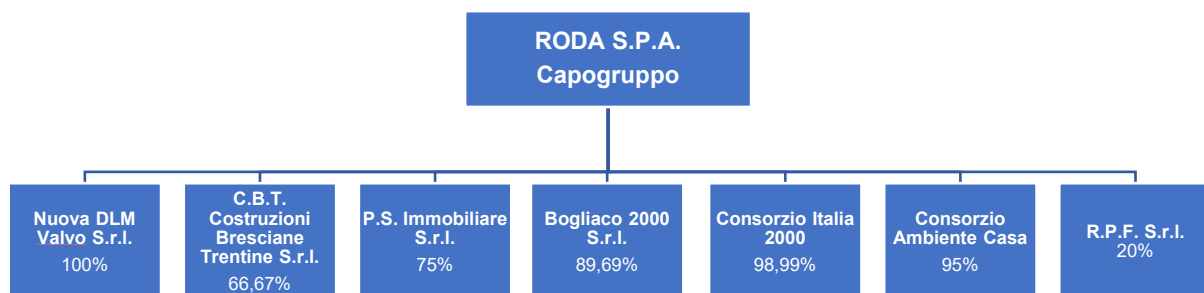
1.3.3. LA STRUTTURA SOCIETARIA

Roda S.p.A. è la società **Capogruppo** e la sua attività equivale al 68% del fatturato del Gruppo.

Roda S.p.A. controlla le seguenti società:

- **CI2000 S.r.l. (Consorzio Italia 2000)**
- **Nuova D.L.M. Valvo S.r.l.**
- **Consorzio Ambiente Casa**
- **Bogliaco 2000 S.r.l.**
- **C.B.T. Costruzioni Bresciane Trentine S.r.l.**
- **P.S. Immobiliare S.r.l.**
- **R.P.F. S.r.l**

La struttura del Gruppo



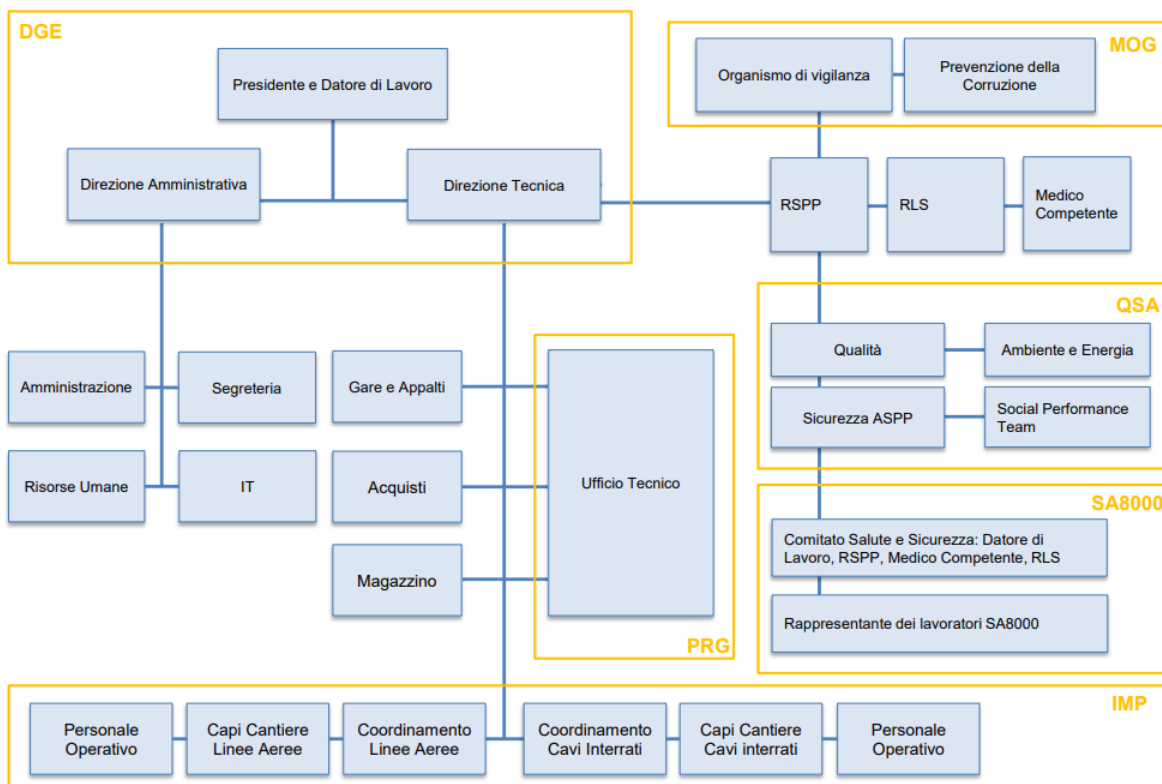
Il presente Bilancio di Sostenibilità descrive e rendiconta il percorso di sostenibilità intrapreso dalla **Capogruppo Roda S.p.A.** Nei prossimi anni il Gruppo Roda si impegna ad ampliare il perimetro attuale, includendo nella rendicontazione anche le altre società del Gruppo.



FOCUS: I BRAND DI RODA S.P.A.

Diversi sono i brand che fanno parte di Roda S.p.A. che negli anni ci hanno permesso di inserirci in settori di diverso tipo.

- **IAB – INDUSTRIA ALIMENTARE BRESCIANA:** la cui attività principale è quella del commercio e della lavorazione delle carni, con un servizio clienti attivo su tutto il territorio nazionale;
- **CONSORZIO ITALIA 2000:** consorzio costituito nel 1994. Questa società si occupa di organizzare e acquisire gare di appalto all'estero nell'interesse delle imprese consorziate per la progettazione e la costruzione di elettrodotti, gasdotti ed acquedotti.
- **MARINA DI BOGLIACO:** porto turistico privato con rimessaggio e manutenzione delle imbarcazioni sul Lago di Garda;
- **NUOVA DLM Valvo:** progettazione e costruzione di valvole a sfera e a farfalla, *top entry* e *side entry*.



1.3.4. IL NOSTRO MODELLO ORGANIZZATIVO

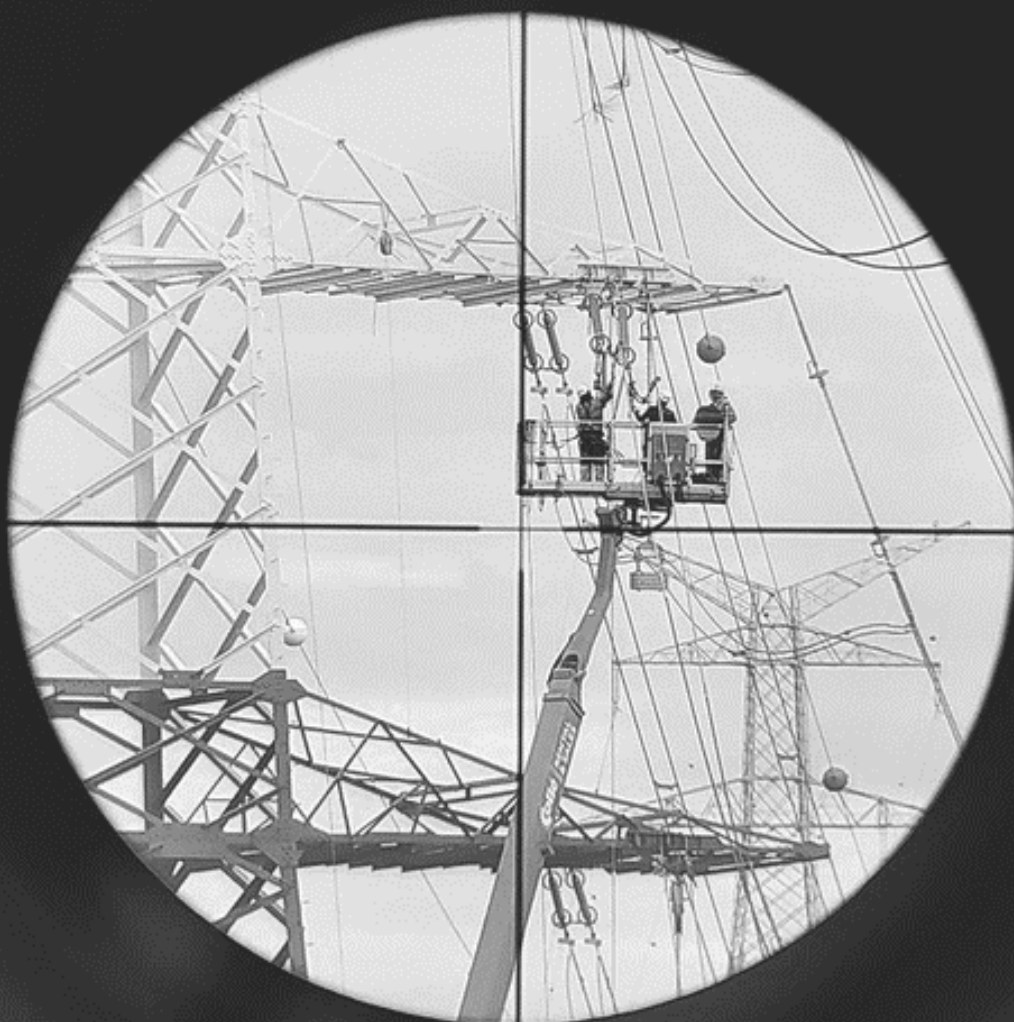
La struttura organizzativa di Roda S.p.A. è costituita dalla **Direzione Generale** e da **quattro funzioni operative**:

- **l'Area Tecnica e Progettazione**, che presiede la gestione tecnica della progettazione costruttiva;
- **l'Area Qualità, Sicurezza e Ambiente**, la quale è suddivisa e si occupa rispettivamente delle tre aree, oltre che delle questioni energetiche e delle attività del Social Performance Team.
- **l'Area Amministrazione**, che si articola nell'area Amministrazione e Finanza, Risorse Umane e nelle aree Gare e Appalti, Acquisti e Magazzini, le quali sono strettamente interconnesse con l'Area Tecnica;
- **l'Area Impiantistica**, che presiede la gestione dei lavori nei cantieri.

Ogni Area vede rappresentate al proprio interno tutte le professionalità necessarie per lo svolgimento delle attività che le competono.

2

IL NOSTRO PERCORSO DI SOSTENIBILITÀ



2.1. TRACCIAMO LE LINEE PER COSTRUIRE UN FUTURO MIGLIORE

In qualità di azienda che progetta e costruisce impianti di trasporto di energia, nonché opere di importanti dimensioni, abbiamo una relazione tangibile con le comunità e il territorio in cui operiamo ed è quindi per noi indispensabile curare e coltivare questo rapporto, al fine di rispettare l'ambiente che ci circonda e le persone che vivono nei territori in cui operiamo.

Le competenze che abbiamo sviluppato negli anni rappresentano la base sulla quale delineare un **percorso di sostenibilità** che trasformi la nostra attività, continuando anno dopo anno a integrare il rispetto per l'ambiente, le risorse e la comunità all'interno del nostro modello di *business* con l'obiettivo di far **viaggiare su due linee parallele** crescita economica e sviluppo sostenibile, così da creare valore nel medio-lungo termine per tutti i soggetti coinvolti nelle nostre attività, il cui lavoro è indispensabile per il successo dell'azienda. Ogni giorno prendiamo parte al cambiamento sostenibile in atto, **disegnando una traccia di questo percorso grazie alle attività che svolgiamo quotidianamente.**

Per **definire il percorso di sostenibilità da intraprendere**, risulta fondamentale il coinvolgimento del Top Management, al fine di tracciare le linee per un futuro sostenibile per noi e per i nostri stakeholder. Tale coinvolgimento, insieme ad una comprensione del contesto in cui opera, l'organizzazione, ci ha permesso di definire i nostri temi materiali, dal punto di vista ambientale, sociale e di governance.

Grazie all'identificazione di questi, abbiamo potuto definire i **pilastr**i che delineano le nostre **scelte strategiche** in termini di sostenibilità, nonché i contenuti del nostro primo **Bilancio di Sostenibilità**, ponendo alla base "Crescere con integrità" in quanto punto di partenza per costruire un futuro migliore.

Tracciamo le linee per costruire un futuro migliore



Crescere con integrità: riteniamo alla base del nostro operato agire responsabilmente secondo i più elevati standard di integrità ed eticità, generando valore e rispondendo agli interessi della nostra catena del valore.

Coltivare relazioni sostenibili: vogliamo essere parte attiva nello sviluppo di percorsi di sostenibilità con i nostri stakeholder, nonché essere parte centrale nella definizione di criteri di sostenibilità lungo la nostra catena di fornitura.

Innovare responsabilmente: per noi è essenziale operare secondo i più elevati standard di qualità e sicurezza dei nostri servizi e rispondendo alle nuove sfide di uno sviluppo sostenibile.

Salvaguardare il capitale naturale: rappresenta l'impegno che dedichiamo alla tutela del pianeta, in quanto crediamo che con la nostra attività possiamo contribuire attivamente a salvaguardare le risorse naturali impiegate, a controllare le emissioni inquinanti, e a mitigare il cambiamento climatico agendo per ridurre le nostre emissioni di gas ad effetto serra.

Sostenere il capitale umano: riteniamo prioritario contribuire alla creazione di un ambiente di lavoro equo, aperto alla collaborazione e alla crescita del personale, nonché salubre e che rispetti i più elevati standard di sicurezza.

2.1.1. L'ASCOLTO DEI NOSTRI STAKEHOLDER

Siamo consapevoli dell'importanza rivestita dall'**ascolto degli stakeholder** per lo svolgimento delle attività aziendali, in quanto la conoscenza dei nostri impatti sul territorio, nonché la piena comprensione delle esigenze, degli interessi e delle aspettative di chi contribuisce alla realizzazione delle nostre attività sono la chiave per **creare valore sostenibile nel lungo periodo**.

Il coinvolgimento di tutte le parti interessate deve avere come obiettivo il miglioramento continuo dei processi e riflettersi su tutte le attività aziendali, a partire dalla determinazione dei requisiti per la qualifica nei confronti del cliente, tramite la valutazione di tutti i fornitori e mediante il confronto continuo in cantiere.

L'ascolto dei nostri interlocutori diviene altresì un'importante priorità per indagare le loro esigenze e le loro aspettative. Grazie al confronto con le parti interessate, l'individuazione delle cause di qualunque anomalia nonché la definizione delle più appropriate azioni correttive garantisce il raggiungimento degli obiettivi definiti a monte.

Pertanto, abbiamo identificato e mappato i principali stakeholder e i canali adatti a coinvolgere ciascuna tipologia. Questa attività costituisce il punto di partenza per un **processo di engagement** strutturato, che partirà nel 2023. La comunicazione costante è infatti uno strumento fondamentale per il coinvolgimento delle parti interessate, sia durante la gestione in condizioni di normalità che durante situazioni di anomalia o emergenza.

I nostri stakeholder



STAKEHOLDER	MODALITÀ DI COINVOLGIMENTO PREVISTE
Dipendenti	<ul style="list-style-type: none"> • Incontri mirati su specifiche tematiche a tutti i livelli dell'organizzazione • Comunicazioni interne tramite l'utilizzo di mezzi di comunicazione aziendale • Corsi di formazione • Condivisione delle risultanze dell'attività di audit interni
Fornitori	<ul style="list-style-type: none"> • Incontri dedicati per la valutazione delle performance • Comunicazioni specifiche • Scambio e coinvolgimento durante il processo di qualifica dei fornitori • Coinvolgimento attivo dei subappaltatori in cantiere
Società e comunità Locali	<ul style="list-style-type: none"> • Iniziative sul territorio
Clienti e Business Partner	<ul style="list-style-type: none"> • Canali di comunicazione diretta • Programmi di progettazione congiunta
Comunità finanziaria	<ul style="list-style-type: none"> • Canali di ascolto e supporto • Sito <i>web</i> istituzionale
Decisori pubblici e Autorità	<ul style="list-style-type: none"> • Tavoli di confronto istituzionale • Aggiornamento in merito alle novità legislative • Partecipazione attiva in associazioni di categoria

2.2. ANALISI DI MATERIALITÀ

Il percorso di sostenibilità di Roda S.p.A. è stato avviato a partire dall'**analisi di materialità**, che ci ha permesso di identificare i **temi materiali**, ovvero i temi ambientali, sociali e di governance maggiormente rilevanti relativamente alle attività della nostra azienda.

I temi materiali sono stati identificati attenendosi all'ultimo aggiornamento dei GRI Universal Standards 2021, che richiedono l'identificazione dei temi sulla base degli impatti, positivi e negativi, attuali o potenziali, generati dall'azienda su economia, ambiente e persone, inclusi quelli sui diritti umani, come risultato delle sue attività o relazioni commerciali.

Questo processo è stato caratterizzato da più fasi:

1. **Comprensione del contesto dell'organizzazione:** abbiamo identificato i principali trend socio-ambientali definiti dalle più importanti organizzazioni internazionali in tema di sostenibilità rispetto al settore in cui opera la nostra azienda; abbiamo inoltre effettuato un'analisi di *benchmark* su 15 realtà del settore tra concorrenti e clienti. Queste attività di analisi ci hanno permesso di individuare gli aspetti rilevanti per la nostra organizzazione, in relazione alle nostre attività e relazioni commerciali, al contesto di sostenibilità nel quale operiamo e alle aspettative dei nostri stakeholder.
2. **Identificazione degli impatti positivi e negativi:** abbiamo individuato gli impatti positivi e negativi, attuali e potenziali, che l'azienda genera su persone, ambiente ed economia, inclusi i diritti umani, tramite un'analisi *desk* di documentazione pubblica sui principali impatti del settore in cui operiamo.
3. **Valutazione della significatività degli impatti:** abbiamo coinvolto il Top Management, tramite un workshop, al fine di valutare, la significatività² di ogni impatto.
4. **Prioritizzazione degli impatti più significativi e definizione della lista di temi materiali:** abbiamo analizzato i risultati emersi dal workshop al fine di effettuare la prioritizzazione degli impatti e dei temi ad essi associati. Stabilendo, infine, una soglia di materialità abbiamo ottenuto la lista di **temi materiali** per la nostra organizzazione.

I temi materiali per la nostra azienda sono **16**: ognuno di essi è stato ricondotto ai nostri pilastri di sostenibilità, al fine di intraprendere un percorso volto a integrare continuamente queste tematiche all'interno della strategia di business.

² Per "significatività" si intende la probabilità di accadimento degli impatti per la loro gravità nel momento in cui si presentano.

Crescere con integrità

Conduzione etica del business

Assicurare uno sviluppo del business attraverso una gestione etica, trasparente e sostenibile delle attività aziendali in grado di contrastare e prevenire episodi di corruzione attiva e passiva e di diffondere modelli di comportamento responsabili.

Cyber Security e protezione dei dati

Rafforzare le misure di sicurezza informatica per garantire la privacy e la protezione dei dati sensibili in possesso dell'Azienda.

Coltivare relazioni sostenibili

Relazioni con gli stakeholder

Mantenere rapporti costanti, solidi e basati sulla trasparenza con gli stakeholder. Coltivare relazioni stabili e durature, grazie ad un dialogo continuo e ad occasioni di incontro per comprendere le specifiche richieste, le aspettative e le esigenze di ciascuna categoria considerata.

Supply Chain Responsabile

Promuovere la diffusione di pratiche di approvvigionamento responsabile basate su criteri che garantiscano il rispetto dei requisiti di sostenibilità socio-ambientale nonché il rispetto dei diritti umani.

Tutela della Comunità

Supportare le comunità e gli enti locali con iniziative mirate al sostegno dello sviluppo della collettività, favorendo altresì lo sviluppo dell'economia locale.

Innovare responsabilmente

Progettazione e innovazione sostenibile

Ricerca soluzioni volte alla progettazione sostenibile considerando l'impatto sul territorio delle proprie linee di business.

Qualità e sicurezza di prodotti e servizi

Garantire lungo tutta la catena del valore, dalla fase di progettazione fino alla messa in opera, prodotti e servizi sicuri e di qualità.

Salvaguardare il capitale naturale

Riduzione degli impatti sul clima

Sostenere politiche e azioni per contrastare il cambiamento climatico, favorendo l'efficientamento energetico e l'utilizzo di energia rinnovabile.

Promozione dell'economia Circolare

Promuovere una gestione circolare dei rifiuti attraverso pratiche quali il riutilizzo, il riciclo e la raccolta differenziata al fine di minimizzare l'utilizzo di risorse.

Tutela della Biodiversità

Minimizzare l'impatto ambientale, lungo l'intera catena del valore, a favore della biodiversità e a tutela dei territori in cui l'Azienda opera.

Uso responsabile della risorsa idrica

Gestire in maniera efficiente e consapevole la risorsa idrica, al fine di ridurre il consumo di acqua civile e industriale, soprattutto nelle aree soggette a stress idrico.

Sostenere il capitale umano

Rispetto dei diritti umani e dei Lavoratori

Sviluppare politiche per proteggere i diritti umani lungo l'intera catena del valore (equità salariale, contrasto al lavoro forzato e al lavoro minorile, rispetto della libertà di associazione, contratti collettivi di lavoro, ecc.)

Promozione delle diversità e dell'inclusione

Adottare programmi e progetti volti ad assicurare la promozione dell'inclusione e la non discriminazione in azienda, promuovendo altresì le pari opportunità.

Benessere delle Persone

Garantire condizioni di lavoro che assicurino il rispetto della salute e del benessere fisico dei lavoratori. Promuovere iniziative di welfare che mirino al miglioramento della qualità della vita dei dipendenti e dei loro familiari.

Valorizzazione ed empowerment dei Dipendenti

Promuovere attività di formazione e sviluppo delle competenze, al fine di consolidare e trasferire le competenze, garantendo un processo continuo di valorizzazione e crescita del capitale umano.

Salute e sicurezza dei dipendenti

Sviluppare politiche e presidi volti a minimizzare il rischio di infortuni e di malattie professionali, mediante la diffusione di una cultura della prevenzione in tutti i contesti aziendali.

2.3. GLI OBIETTIVI CHE DELINEANO IL NOSTRO PERCORSO

La scelta di intraprendere un percorso di sostenibilità, individuare i temi materiali per la nostra azienda e pubblicare il nostro primo Bilancio di Sostenibilità, ci ha spinti a fare un ulteriore passo: porci degli obiettivi che possano tracciare per i prossimi anni degli impegni da concretizzare.

Per ogni pilastro abbiamo infatti identificato degli **obiettivi che tracciano le linee dei prossimi anni**.

Crescere con integrità	Coltivare relazioni sostenibili	Salvaguardare il capitale naturale	Sostenere il capitale umano
<p>Conduzione etica del business:</p> <ul style="list-style-type: none"> • Mappatura dei rischi ESG dell'azienda • Strutturazione di un sistema ERM che includa tutte le tipologie di rischio presenti in azienda • Definizione della governance di sostenibilità dell'azienda <p>Cybersecurity e protezione dei dati:</p> <ul style="list-style-type: none"> • Sviluppo di un piano formativo sulla cybersecurity • Promozione di un piano di digitalizzazione dei processi aziendali per garantire la tracciabilità di dati e informazioni <p>Marketing e comunicazione:</p> <ul style="list-style-type: none"> • Costruzione di una sezione del sito web aziendale per veicolare contenuti sul nostro impegno per la sostenibilità 	<p>Supply chain responsabile:</p> <ul style="list-style-type: none"> • Redazione di un Codice di Condotta Fornitori per delineare le linee di condotta su: lavoro e diritti umani, salute e sicurezza, tutela dell'ambiente, etica e compliance legislativa dell'intera catena di fornitura • Implementazione di programmi per ottimizzare i carichi di trasporto, riducendo l'impatto ambientale della flotta dei fornitori <p>Tutela della comunità:</p> <ul style="list-style-type: none"> • Sviluppo di un piano sistemico di iniziative locali finanziabili e promuovibili • Sottoscrizione di un accordo con associazioni nell'ambito della cantieristica 	<p>Riduzione degli impatti sul clima:</p> <ul style="list-style-type: none"> • Prosecuzione del programma di ottimizzazione degli spostamenti dei mezzi e monitoraggio degli stessi • Avvio di un programma di corsi di eco-driving • Rinnovo progressivo del parco auto con una flotta ibrida o elettrica <p>Tutela della biodiversità:</p> <ul style="list-style-type: none"> • Promozione di iniziative a tutela della biodiversità, come la piantumazione • Implementazione di progetti per la salvaguardia delle specie a rischio <p>Iniziative ambientali:</p> <ul style="list-style-type: none"> • Implementazione di iniziative ambientali che coinvolgano attivamente i nostri dipendenti 	<p>Benessere delle persone:</p> <ul style="list-style-type: none"> • Effettuazione di un'indagine sul clima tra i dipendenti • Implementazione di un sistema di welfare strutturato • Lancio di iniziative per il coinvolgimento dei dipendenti • Strutturazione di attività di aggregazione per coinvolgere le famiglie dei dipendenti <p>Valorizzazione ed empowerment dei dipendenti:</p> <ul style="list-style-type: none"> • Implementazione di un piano di formazione strutturato • Avvio di un'attività di mappatura dei fabbisogni informativi • Avvio di corsi su tematiche di sostenibilità • Impostazione di un sistema strutturato di valutazione delle performance e una self evaluation iniziale <p>Salute e sicurezza dei dipendenti:</p> <ul style="list-style-type: none"> • Implementazione dell'offerta formativa specialistica in ambito HSE • Introduzione di un Safety Award per premiare il cantiere più performante in ambito HSE <p>Promozione della diversità e dell'inclusione:</p> <ul style="list-style-type: none"> • Effettuazione di un'indagine tra i dipendenti sulla percezione della D&I • Collaborazione con università locali per l'inserimento di donne laureate in materie STEM

3

CRESCERE CON INTEGRITÀ

TEMI MATERIALI

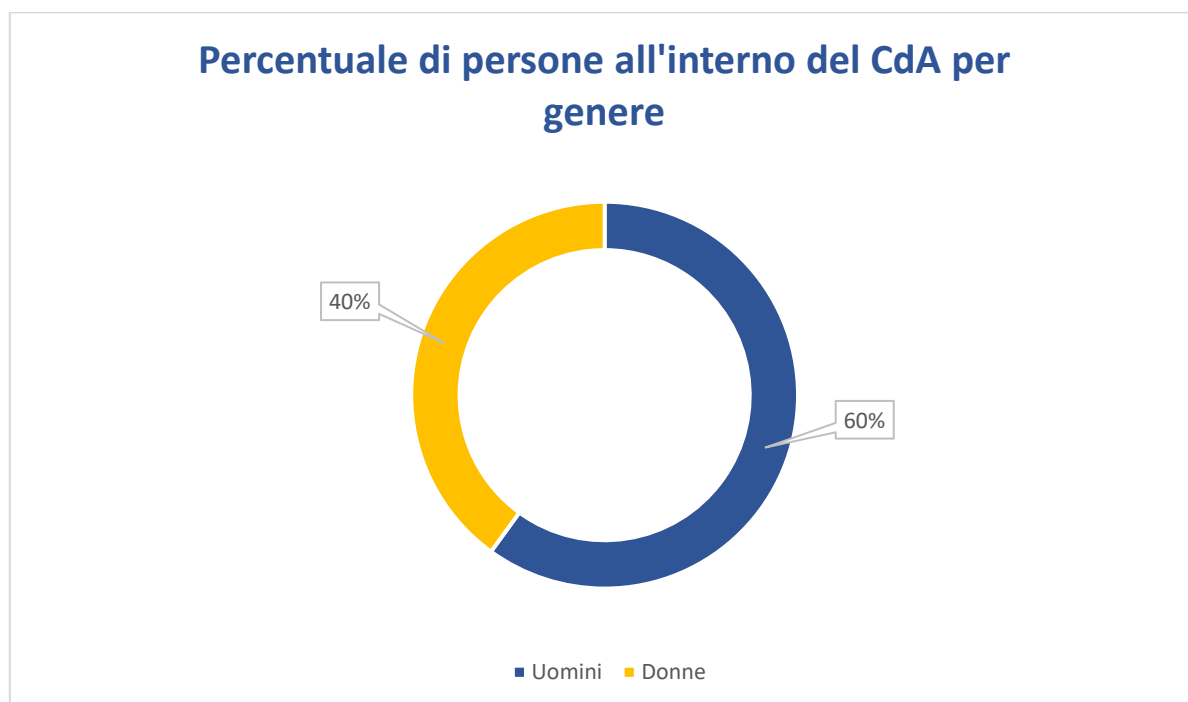
- Conduzione etica del business
- Cyber security e protezione dei dati

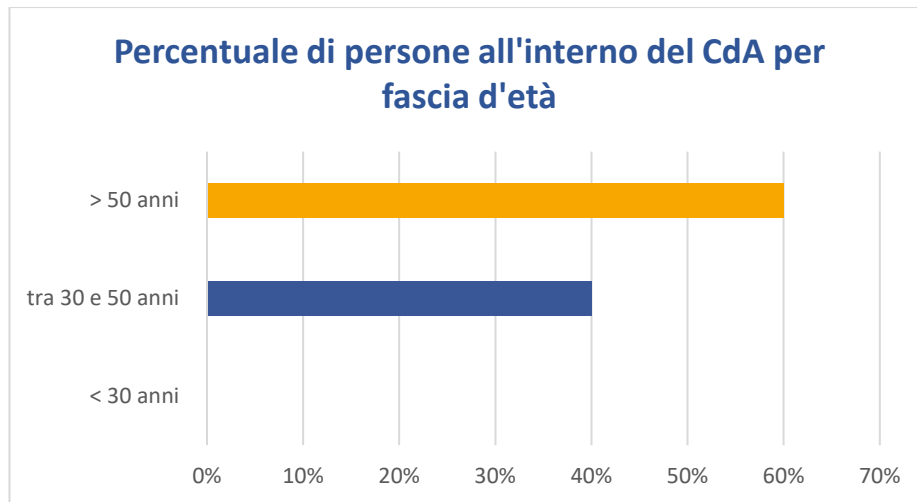
Per condurre un business in modo responsabile e sostenibile è necessario basarsi su una struttura solida che tenga in considerazione le aspettative e gli interessi degli attori che costituiscono tutta la catena del valore. L'etica e l'integrità sono le **linee guida che tracciano il nostro operato** e che determinano le decisioni prese dai nostri organi di governo nella conduzione del business ed il rispetto della riservatezza delle informazioni che gestiamo.

3.1. CONDUZIONE ETICA DEL BUSINESS

Il nostro **modello di Governance** è composto da diversi organismi che gestiscono le attività dell'azienda: il **Consiglio di Amministrazione**, il **Collegio Sindacale** e l'**Assemblea dei Soci**.

Il **Consiglio di Amministrazione (CdA)** è l'organo che presenta i maggiori poteri per la gestione ordinaria e straordinaria della società, esclusi quelli che la legge o lo Statuto riservano all'Assemblea dei Soci. Tali poteri sono ripartiti tra i singoli componenti mediante il sistema delle deleghe. Il Consiglio di Amministrazione è composto da **cinque membri** nominati dall'Assemblea dei Soci che esercitano la carica per **tre esercizi**; di questi, tre sono uomini e due sono donne. Due uomini hanno tra i trenta ed i cinquant'anni, mentre uno ha più di cinquant'anni. Entrambe le donne, invece, hanno più di cinquant'anni. Per tutti i membri sono previsti i corretti presidi per garantire l'indipendenza. Il Presidente viene nominato tra questi componenti.





Il **Collegio Sindacale** si occupa di vigilare sull'osservanza della legge e dello Statuto, sul rispetto dei principi di corretta amministrazione e, in particolare, sull'adeguatezza dell'assetto organizzativo e contabile adottato e sul suo concreto funzionamento. È composto da **cinque membri**, due uomini e tre donne.

L'**Assemblea dei Soci** rappresenta l'universalità dei soci. Le decisioni e i provvedimenti presi in conformità alla legge ed allo Statuto riguardano infatti tutti i soci, anche qualora assenti o dissenzianti. L'Assemblea dei soci, quando convocata in modo straordinario, ha il potere di modificare lo Statuto, la nomina delle cariche, la loro sostituzione, e ha altresì poteri liquidatori. L'Assemblea dei Soci, infine, affidata la revisione legale dei conti ex D.L. n.39/2010 ad una società di revisione.

In azienda è inoltre presente un **Organismo con funzione di vigilanza e controllo** (Organismo di Vigilanza - ODV) che ha l'obiettivo di verificare, aggiornare e controllare il funzionamento, l'efficacia e l'osservanza del **Modello di Organizzazione, Gestione e Controllo** (MOGC).

L'OdV è composto da due membri esterni e da almeno un membro interno, privo di deleghe operative. Le nomine vengono stabilite direttamente dal Consiglio di Amministrazione. I componenti dell'Organismo eleggono il Presidente - che ne coordina i lavori - e ne definiscono il funzionamento. Inoltre, il Presidente ed un membro esterno all'OdV, nominato dalla Direzione, costituiscono i Responsabili per la prevenzione alla corruzione.

Al fine di compiere adeguatamente il proprio compito di verifica del corretto ed efficace funzionamento del modello organizzativo e di intraprendere eventuali azioni correttive, l'OdV deve essere informato costantemente sull'operato all'interno dell'azienda. In particolare, devono essere inoltrate, da parte dei relativi responsabili di funzione o area per iscritto e con periodicità almeno annuale, diverse relazioni in merito alla corretta gestione delle attività in

azienda in termini di salute, sicurezza e ambiente, rapporto con la Pubblica Amministrazione, finanziamenti e bilancio. L'Organismo di Vigilanza conduce altresì audit ed effettua sopralluoghi per i medesimi fini di cui sopra e, nell'ottica di una piena indipendenza del suo operato, è stato altresì munito di un autonomo potere di spesa, utilizzabile per l'esercizio dei propri compiti.

Inoltre, il nostro operare quotidiano e il rapporto con i nostri stakeholder è guidato dai nostri valori e si basa sulla responsabilità che mettiamo in atto grazie agli **strumenti** ulteriori di cui ci siamo dotati e che presentiamo di seguito.

Statuto

Lo Statuto, in conformità alle disposizioni di legge vigenti, contempla le previsioni relative al governo societario, volte ad assicurare il corretto ed ordinato svolgimento dell'attività di gestione.

Modello di Organizzazione, Gestione e Controllo (MOGC)

Al fine di minimizzare il rischio di commissione dei reati contemplati dal D.Lgs. n. 231/2001, ci siamo dotati di un **Modello di Organizzazione, Gestione e Controllo (MOGC)**, che basa tutti i rapporti e le attività perseguiti dall'organizzazione secondo un modello di correttezza e legalità ed all'interno del quale sono previsti protocolli appositamente individuati per eliminare, o quanto meno ridurre, tale rischio. Il modello rappresenta l'esito di un lavoro di mappatura dei reati ritenuti rilevanti in base all'attività della società e delle aree maggiormente esposte a tali illeciti. Il modello viene sottoposto nel tempo ad aggiornamenti e la sua attuale versione, corrispondente alla quinta revisione, risale a dicembre 2022.

Il Modello richiede che venga segnalato da ogni stakeholder all'Organismo di Vigilanza qualsiasi fatto o circostanza anche solo potenzialmente a rischio reato o che costituisca comunque violazione degli obblighi del modello, tramite i meccanismi di *whistleblowing*. Tale tipologia di segnalazione può essere inoltrata in busta chiusa indirizzata alla sola attenzione del Presidente dell'Organismo di Vigilanza, oppure comunicata tramite canali informatici idonei a garantire la riservatezza del segnalante, tra cui la sezione che la società ha messo a disposizione all'interno del proprio sito internet.

Codice Etico

Il Consiglio di Amministrazione ha adottato il Codice Etico, la cui ultima revisione risale al 2019, e del quale è stata pianificata nel medio termine una revisione generale. Il documento rappresenta lo **standard di riferimento dei principi e delle regole comportamentali** che ogni soggetto destinatario deve adottare, a tutti i livelli di responsabilità, nel proprio operato e nello svolgimento di tutte le attività in merito al raggiungimento degli obiettivi economici e di sviluppo che abbiamo definito.

I destinatari di questo documento sono tutti coloro che operano in relazione a Roda S.p.a. e alle altre società del Gruppo e verso i quali l'azienda si impegna ad agire nel rispetto dei principi definiti. Il Codice Etico di Roda S.p.A. è pubblicamente accessibile sul nostro sito web.

All'interno del Codice Etico, riconosciamo come prioritario il rispetto dei principi e valori in materia di:

1. Onestà, correttezza e trasparenza dei comportamenti del personale e dei collaboratori;
2. Tutela della concorrenza e trasparenza nell'azione sul mercato;
3. Trasparenza, completezza ed accuratezza delle informazioni economiche, finanziarie e tecniche;
4. Riservatezza delle informazioni;
5. Pari opportunità e rispetto della persona;
6. Salute e sicurezza sui luoghi di lavoro;
7. Salvaguardia dell'ambiente.
8. Rapporti con le pubbliche amministrazioni;
9. Assenza di conflitti di interesse;
10. Embarghi;
11. Salvaguardia della continuità aziendale e conservazione del patrimonio aziendale.

Il rispetto del Codice Etico viene garantito attraverso i processi operativi e gestionali dell'azienda, i quali vengono controllati applicando un sistema di gestione dei rischi, un sistema di informazione che registra tutti i controlli e assicura la puntualità delle informazioni necessarie per gestire le contingenze e le eventuali azioni correttive, la conformità normativa cogente e dei regolamenti esistenti.

Nella fase di inserimento, tutto il personale viene coinvolto in attività di formazione sul Codice Etico, con modalità differenti in base al ruolo e alla responsabilità. Attività di sensibilizzazione

vengono svolte invece per i fornitori e altri soggetti che operano in nome e per conto della Società.

Sistema delle deleghe e delle procure

L'assegnazione di specifiche deleghe ai singoli consiglieri e di specifiche procure a soggetti apicali stabilisce i poteri per rappresentare o impegnare la società per quanto concerne l'amministrazione, la gestione finanziaria, del personale e commerciale, la prevenzione degli infortuni, l'igiene nei luoghi di lavoro, la tutela ambientale, la prevenzione degli incendi e la gestione dei rifiuti.

Di tali atti è stata fornita idonea pubblicità attraverso il loro deposito presso la Camera di Commercio. L'aggiornamento del sistema di deleghe e procure avviene in occasione di revisione o modifica della struttura organizzativa.

Sistema di Gestione Integrato (SGI)

Il **Sistema di Gestione Integrato (SGI)** racchiude la politica aziendale, gli organigrammi, lo schema dei processi, le procedure, le istruzioni operative, i moduli e i mansionari attraverso cui l'organizzazione definisce le proprie attività, gli incaricati e le corrette modalità di svolgimento di tali attività.

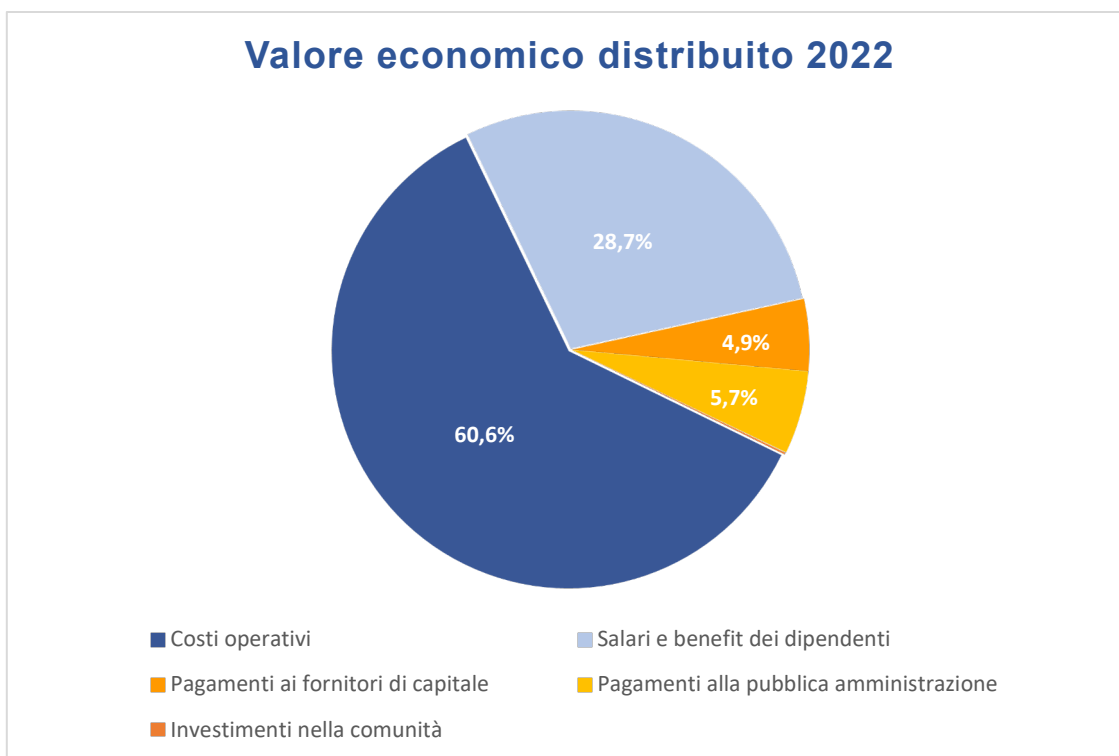
Nel 2019 abbiamo ottenuto la certificazione **UNI ISO 37001:2016**, la quale identifica la conformità del nostro sistema di gestione agli standard della norma in materia di prevenzione della corruzione. Tale riconoscimento certifica il nostro impegno nella **lotta contro la corruzione** e nell'**istituzione di una cultura di integrità, trasparenza e conformità**.

È proprio grazie ai presidi che adottiamo per garantire una gestione etica del nostro business che possiamo affermare di **non aver registrato sia per il 2021 che per il 2022 alcun episodio di corruzione accertato**.

3.1.1. DISTRIBUIRE VALORE PER UN FUTURO SOSTENIBILE

Crediamo sia importante che la nostra attività crei valore per tutti gli stakeholder con cui entriamo in contatto, al fine di condurre in modo etico il nostro business e di contribuire allo sviluppo sostenibile della società. Per questo ci impegniamo a distribuire il valore che generiamo con gli attori che ci permettono di svolgere con successo le nostre attività.

Nel 2022 il valore economico direttamente generato ammonta a Euro 72.738.728, il 9% in più rispetto al 2021. Tale valore è stato trattenuto per il 12%, mentre per l'88%, pari a Euro 64.007.126, è stato distribuito. In particolare, è stato erogato per il 60% ai fornitori per le varie attività operative, il 29% rappresenta i salari e i benefit per i dipendenti, il 5% è stato distribuito tra i fornitori di capitale, il 6% è stato versato alla Pubblica Amministrazione e, infine, lo 0,1% è stato investito nella comunità.



3.2. CYBERSECURITY E PROTEZIONE DEI DATI

Nell'ambito della conduzione etica delle nostre attività, risulta fondamentale porre la massima attenzione sia alla *privacy* di tutti i nostri stakeholder, al fine di assicurare il rispetto delle normative, sia alla protezione da attacchi informatici, implementando i necessari presidi operativi.

La nostra società assicura la riservatezza delle informazioni in proprio possesso, ad eccezione delle comunicazioni richieste dalla legge, l'osservanza della normativa in materia dei dati personali e si astiene dal ricercare dati riservati attraverso mezzi illegali. Ci impegniamo a gestire tutte le informazioni ottenute dai dipendenti non di dominio pubblico e contenenti dati personali secondo le normative cogenti.

Adottiamo specifici protocolli volti a garantire la riservatezza dei dati e delle informazioni che gestiamo e ci impegniamo affinché tutte le parti interessate che possono avere accesso a tali informazioni adottino le necessarie cautele.

Tutti i soggetti che interagiscono con noi sono tenuti a non utilizzare informazioni riservate per scopi non connessi con l'esercizio delle proprie attività professionali, a non diffondere o utilizzare informazioni privilegiate e a non manipolare o diffondere informazioni false. Ci impegniamo altresì, affinché tutte le parti interessate che possono avere accesso a tali informazioni adottino le necessarie cautele.

Ad ogni dipendente della nostra azienda è fatto divieto di divulgare, copiare, riprodurre o trasferire in qualunque modo o forma a soggetti esterni alla Società le informazioni, i dati e le conoscenze riservati. Tali informazioni devono per l'appunto essere utilizzate nella misura e con i mezzi strettamente necessari allo svolgimento delle proprie funzioni con modalità che non compromettano in alcun modo il carattere della riservatezza o arrechino danno.

Inoltre, a seguito dell'entrata in vigore del **Regolamento UE 2016/679**, in adempimento agli obblighi previsti dagli artt. 13 e 14, ci siamo dotati di un **Informativa sul Trattamento dei Dati Personali**, la quale è resa in relazione ai dati relativi a persone fisiche che agiscono per conto di un'impresa, e i suoi eventuali dipendenti, che entrino in contatto con la nostra azienda, in ragione di un contratto stipulato tra questa e Roda S.p.A.

Grazie all'attenzione riposta e all'adozione di protocolli relativi alla protezione dei dati, **non sono state rilevate denunce relative alla violazione della privacy nei clienti negli anni 2022 e 2021.**



FOCUS:
CYBERSECURITY

Gli scenari evoluti negli ultimi anni, che hanno rivelato un costante aumento dei rischi legati alle nuove tecnologie e agli attacchi informatici, hanno conferito una rilevanza sempre maggiore alle tematiche legate al tema della *cybersecurity*. Per questo motivo, stiamo affrontando il percorso volto all'ottenimento della **certificazione del nostro sistema di gestione dei dati** secondo la norma **ISO/IEC 27001** che, oltre a garantire la tutela della *privacy* dei soggetti operativi nel perimetro della nostra organizzazione, soddisferà anche i più elevati *standard* di sicurezza informatica per i nostri clienti e le parti interessate.

4 COLTIVARE RELAZIONI SOSTENIBILI

TEMI MATERIALI

- Supply chain responsabile
- Tutela della comunità

Il percorso della sostenibilità non è un cammino da percorrere da soli: riteniamo sia infatti indispensabile coinvolgere i nostri stakeholder in modo da capire insieme come **tracciare le linee** per il nostro impatto su ambiente e persone lungo tutta la catena del valore.

Diventa quindi fondamentale interagire con i nostri fornitori e coinvolgerli in questo percorso, definendo criteri di sostenibilità sulla base dei quali valutarli. Inoltre, è necessario instaurare un legame solido con le comunità locali che risiedono nel territorio in cui operiamo, per comprendere le loro esigenze e supportare le loro necessità.

4.1. SUPPLY CHAIN RESPONSABILE

Siamo consapevoli dell'importanza della gestione strategica della nostra **catena di fornitura** al fine di selezionare **partner affidabili, eticamente responsabili e stabili**. La scelta dei nostri fornitori riveste, infatti, un ruolo fondamentale nelle decisioni di business e anche nelle nostre decisioni in ambito di sostenibilità.

A tale scopo, Roda si è dotata di una procedura di selezione dei fornitori (e di determinate tipologie di clienti) e, conseguentemente, di un elenco, sottoposto a costante aggiornamento, di soggetti legittimati ad operare con la Società.

La **fase di selezione** è svolta dai responsabili della commessa. Richiediamo che i nostri fornitori dispongano di documenti in corso di validità, tra cui:

- **Iscrizione CCIAA** (Camera di Commercio Industria, Artigianato e Agricoltura);
- **Durc** (Documento Unico di Regolarità Contributiva);
- **Polizze assicurative per la responsabilità civile;**
- **Certificazione antimafia.**

In aggiunta a questa documentazione, richiediamo che ci vengano fornite, se disponibili e applicabili in relazione all'attività del fornitore, il **Documento di valutazione dei Rischi (DVR)** e le certificazioni ottenute in accordo alle **norme ISO**. Viene poi richiesta documentazione aggiuntiva a seconda dello specifico servizio o fornitura.

Inoltre, nella fase di stipula del contratto di fornitura, richiediamo ai nuovi fornitori di prendere conoscenza del nostro **Codice Etico** e di firmare la "**Dichiarazione di responsabilità**" con la quale si assumono la responsabilità del loro operato e aderiscono formalmente ai principi della Politica Aziendale, incluso il Codice Etico ed il Modello di Organizzazione, Gestione e Controllo.

In fase di selezione, oltre all'indagine documentale, effettuiamo un'ispezione *in loco*. Inoltre, tramite appositi responsabili esterni, svolgiamo ulteriori attività di audit di seconda parte.

Nel 2022, l'**80%** dei nuovi fornitori è stato **valutato secondo criteri ambientali e sociali**, il 9% in più rispetto ai nuovi fornitori valutati nel 2021. Per il futuro intendiamo estendere questa valutazione a tutti i fornitori attivi.

Il **processo di valutazione** avviene sia per i fornitori di cui già ci avvaliamo, sia per i fornitori in entrata. Inoltre, agiamo mettendo in atto un sistema di classificazione dei nostri fornitori secondo le categorie di **rischio alto, medio e basso** in relazione all'implicazione nelle nostre attività.

- **ALTO RISCHIO**: questa categoria comprende i fornitori che prestano manodopera presso i cantieri (subappalti, subaffidamenti, servizi di posa in opera, trasporti di materiali e rifiuti). In presenza di fornitori con un profilo di rischio alto, la valutazione del fornitore viene ripetuta annualmente e viene monitorata in continuo la scadenza dei documenti forniti;
- **MEDIO RISCHIO**: comprende categorie merceologiche relative a fornitori che si occupano di attività di cantiere ma che non prestano manodopera;
- **BASSO RISCHIO**: comprende tutti i fornitori non rientranti nelle categorie precedenti ed esclusivamente afferenti all'approvvigionamento ed erogazione di materiali e servizi per la sede amministrativa.

4.2. TUTELA DELLA COMUNITÀ

Un'azienda come la nostra non può prescindere dall'instaurare un legame solido e di fiducia con la comunità locale. Per questo motivo ci impegniamo a sostenere il nostro territorio e i suoi cittadini, attraverso azioni filantropiche nel campo sanitario, accademico e sportivo. Durante la pandemia da COVID-19, la quale ha colpito duramente la provincia di Brescia, abbiamo cercato di alleviare il peso della mancanza diffusa di mascherine, acquistandole esternamente e devolvendole alla Croce Rossa, in modo che questa potesse distribuirle capillarmente sul territorio. Inoltre, abbiamo erogato una significativa somma alla "**Fondazione Comunità Bresciana**" per la creazione di ulteriori terapie intensive ed attivato una raccolta fondi per sostenere in modo ancor più pervasivo la comunità e coloro i quali sono stati maggiormente colpiti dall'emergenza.

Nell'ambito accademico, ogni anno la nostra azienda finanzia una borsa di studio parziale che viene assegnata ai partecipanti della I.S.E.O. Summer School in Economics, organizzata dall'Istituto I.S.E.O. (Istituto di Studi sull'Economia e l'Occupazione). Ogni edizione vede la partecipazione di diversi Premi Nobel per l'Economia, insieme ad alcuni dei più noti economisti internazionali. L'obiettivo della Summer School è quello di riunire un gran numero di laureati (tra studenti di master o dottorato, ricercatori e giovani professionisti) provenienti dalle più importanti università internazionali per migliorare le loro conoscenze negli ambiti economici.

Accanto a ciò Roda S.p.A. finanzia e sponsorizza regolarmente iniziative sportive sul territorio.

Per strutturare maggiormente il nostro contributo per **supportare e tutelare in modo più sistemico la comunità del territorio**, che consideriamo uno dei nostri principali stakeholder, ci impegniamo per i prossimi anni a sviluppare un **piano di iniziative locali finanziabili e promuovibili**, attivando *partnership* con realtà locali e università; inoltre, effettueremo un'analisi sulle associazioni attive nell'ambito della cantieristica impegnate nella creazione di *network* relativi ai cantieri sostenibili al fine di sottoscrivere un accordo con quella più in linea con le nostre attività e obiettivi.

5 INNOVARE RESPONSABILMENTE

TEMI MATERIALI

- Progettazione e innovazione sostenibile
- Qualità e sicurezza di prodotti e servizi

Tracciare le linee per un futuro migliore e più sostenibile per noi significa anche operare con un **orientamento al miglioramento continuo**. Tale principio, che ci spinge a imporci degli standard volontari e degli obiettivi sempre più impegnativi, si basa sul concetto di “**Innovazione Responsabile**” che ci consente di tutelare l’ambiente e di garantire la massima qualità dei servizi offerti.

5.1. PROGETTAZIONE E INNOVAZIONE SOSTENIBILE

L’**innovazione** è uno dei nostri **punti di forza**; innovando, infatti, siamo in grado di mantenere un *focus* costante sulle **richieste dei nostri clienti**, fornendo risposte che soddisfino le loro aspettative. Essa pervade tutte le tipologie di servizi che offriamo: dall’impiantistica e la realizzazione di grandi opere, alla progettazione e alle costruzioni edili.

L’innovazione dei servizi offerti dalla nostra azienda comincia dalla **progettazione**. Il team del nostro Ufficio Tecnico, nel quale operano risorse qualificate e con le necessarie abilitazioni professionali, è in grado di sviluppare le diverse attività di progettazione, a partire dallo **studio di fattibilità fino al progetto esecutivo** e, se richiesta dal cliente, **alla costruzione**. Inoltre, siamo in grado di effettuare eventuali verifiche sperimentali, grazie all’ausilio di test e programmi di prova.

Il nostro team viene spesso affiancato da **esperti**, dall’**ingegneria di note società impiantistiche** e da **costruttori specializzati**, per attività tecniche di sviluppo di **soluzioni innovative**.

In questi casi è fondamentale effettuare ripetutamente la progettazione esecutiva tramite test su strutture o componenti, al fine di validarne il dimensionamento e di renderne la messa in opera più efficiente. Queste attività vengono di norma realizzate tramite **collaborazioni consolidate con noti laboratori nazionali** e i test possono essere condotti anche presso strutture di proprietà della nostra azienda, le quali sono in grado di ospitare elementi di notevoli dimensioni.

L’utilizzo di tecnologie uniche si applica anche alle **costruzioni edili**. Utilizziamo, infatti, un sistema che ci consente di non realizzare opere provvisorie di calcestruzzo, evitando quindi l’abbandono a posteriori di parte delle stesse nel suolo. Questo approccio si traduce in una **gestione responsabile dei materiali** e nella **riduzione dell’impatto delle costruzioni edili sui terreni edificati**. Inoltre, per effettuare opere di edilizia pubblica, utilizziamo impianti all’avanguardia e in grado di consentirci di ricorrere a **fonti energetiche rinnovabili** e di ottenere dei **risparmi energetici significativi**.

5.2 QUALITÀ E SICUREZZA DI PRODOTTI E SERVIZI

È attraverso la **continua innovazione** che possiamo **garantire ai nostri clienti la massima qualità e sicurezza delle opere e dei servizi che offriamo.**

È proprio grazie a tale approccio che dal 2016 il nostro **Sistema di Gestione Integrato** è certificato secondo lo standard **UNI EN ISO 9001:2015**, relativamente all'area di progettazione, costruzione, installazione e manutenzione di impianti per il trasporto e la distribuzione di energia elettrica. Tale norma specifica i requisiti di un **sistema di gestione per la qualità** con l'obiettivo di rispettare i requisiti cogenti applicabili e di accrescere la soddisfazione dei clienti tramite l'erogazione di prodotti o servizi.

È proprio in questo contesto che emerge l'importanza primaria che la **qualità** e la **sicurezza dei servizi offerti** ricoprono per la nostra azienda. Soddisfare i nostri clienti e garantire la qualità dei servizi prestati nella realizzazione delle opere è, insieme al rigoroso rispetto degli obblighi di conformità legislativi e volontari, uno dei **requisiti fondamentali nell'individuazione di qualsiasi obiettivo aziendale**. Grazie al monitoraggio e all'analisi della soddisfazione di tutte le parti interessate dall'attività della nostra azienda siamo in grado di offrire **servizi altamente qualificati e competitivi** e di poter svolgere un ruolo da protagonista nella realizzazione di elettrodotti che rispettino norme, leggi e regolamenti e contribuiscano, al contempo, al benessere ambientale e al perseguimento di uno **sviluppo sostenibile nei territori in cui operiamo.**

6

SALVAGUARDARE IL CAPITALE NATURALE

TEMI MATERIALI

- Riduzione degli impatti sul clima
- Promozione dell'economia circolare
- Tutela della biodiversità
- Uso responsabile della risorsa idrica

Tracciare un percorso di sviluppo sostenibile non può e non deve prescindere dalla salvaguardia e dalla tutela del capitale naturale. Siamo consapevoli del fatto che, oggi più che mai, l'**ambiente** non possa più essere inteso come mero spazio ricettore passivo, ma come **bene da valorizzare e tutelare**. Per questo motivo, la nostra azienda opera al fine **di contrastare il cambiamento climatico** e di **utilizzare responsabilmente le risorse naturali**.

Il rispetto dell'ambiente è infatti un principio che teniamo sempre presente nella conduzione delle nostre attività e nelle nostre scelte aziendali. Riteniamo indispensabile che il rispetto di tale principio trovi completa attuazione in ogni nostra attività, soprattutto in quelle occasioni in cui, anche attraverso fornitori esterni, interagiamo con gli ecosistemi.

Gli **standard internazionali** ci forniscono la struttura per attuare cambiamenti che ci consentono di migliorare i nostri prodotti e processi. Il nostro **Sistema di Gestione Ambientale**, infatti, è conforme alla norma **UNI EN ISO 14001:2015**, a dimostrazione del nostro impegno concreto e costante per la **protezione dell'ambiente e delle risorse naturali**. Tale standard certifica l'adeguatezza del nostro sistema di gestione ambientale a gestire gli impatti ambientali delle nostre attività e a ricercarne il miglioramento continuo, coerente, efficace e sostenibile.

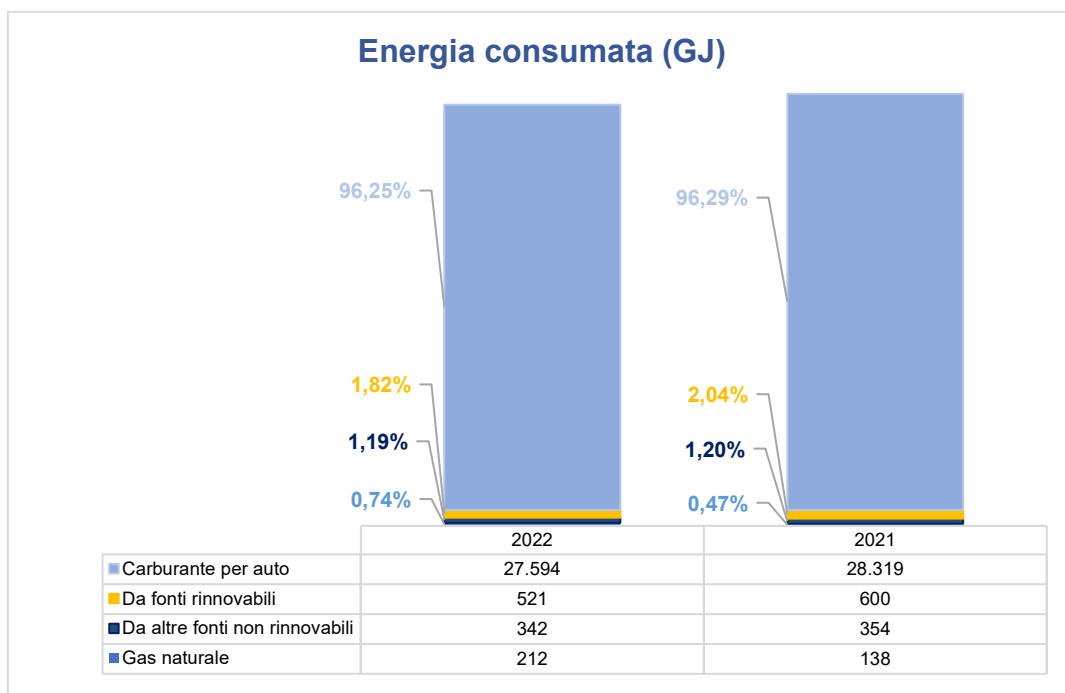
Inoltre, ci occupiamo di svolgere periodicamente degli **audit interni ambientali**, insieme a quelli relativi alla sicurezza, al fine di seguire una logica di gestione integrata dei rischi e degli impatti connessi all'attività aziendale.

6.1. RIDUZIONE DEGLI IMPATTI SUL CLIMA

Per contribuire alla lotta al cambiamento climatico e assicurare la massima attenzione alla protezione dell'ambiente, ci impegniamo a **ridurre le nostre emissioni di gas climalteranti**, migliorando alcuni aspetti delle nostre attività aziendali in grado di influenzarne, direttamente o indirettamente, la produzione. In particolare, tali azioni riguardano prevalentemente la **gestione dei nostri consumi energetici**.

Nel 2020 abbiamo ottenuto la certificazione in accordo alla norma **UNI EN ISO 50001:2018** per la gestione dell'energia. Tale certificazione riconosce l'impegno della nostra organizzazione nel raggiungimento di una **gestione efficiente delle risorse energetiche**, favorendone un uso consapevole e senza sprechi. La nostra Politica Aziendale prevede infatti l'attuazione di un sistema di gestione che assicuri la conformità e la qualità del nostro operato alle normative di riferimento del settore, proteggendo l'ambiente anche attraverso la promozione di una sistematica e costante riduzione dei consumi energetici.

Non svolgendo attività produttive, la nostra azienda ha un limitato margine di intervento sulla riduzione dei consumi energetici per supportare la lotta al cambiamento; per questo motivo, limitiamo le nostre emissioni di gas serra, facendo in modo che una parte del nostro mix energetico sia composta da **fonti di energia rinnovabile**. Inoltre, l'energia consumata in sede proviene interamente da un **impianto fotovoltaico da circa 0,5 MW** installato su tutti i capannoni e sulle pensiline e una quota parte dell'energia così prodotta viene ceduta alla rete nazionale di distribuzione.



Pur non potendo agire sensibilmente sull'efficientamento dei consumi energetici, nel 2022 siamo riusciti a **ridurli del 3%**, passando ad un totale di 28.669³ GJ consumati. Tale azione è stata possibile grazie alla **riduzione dei consumi di carburante necessari ad alimentare il parco auto aziendale**.

Tra il 2021 e il 2022 le emissioni di CO₂ associate alle nostre attività sono rimaste pressoché invariate, con un **calo del 3%**.

Emissioni di CO₂e dirette e indirette (t. CO₂e)	2022	2021
Emissioni dirette (Scopo 1)	1.953	2.022
Da fonti non rinnovabili (gas naturale, gasolio)	11	7
Da consumi di carburante per parco auto (benzina e diesel)	1.942	2.015
Emissioni indirette (Scopo 2) – location based	38	35

³ Nel 2022, il dato sulla percentuale di ripartizione tra fonti rinnovabili e non rinnovabili relativo alla quota di energia prelevata dalla rete nazionale di distribuzione è stato stimato, calcolando la media del delta dello stesso tra gli anni 2019-2020 e 2020-2021.

La maggior parte delle nostre emissioni è attribuibile alle emissioni dirette **Scope 1** derivanti dal **consumo di combustibili fossili**, con particolare rilevanza per quelle **attribuibili al parco auto**. A causa della necessità di trasportare continuamente risorse dai magazzini ai cantieri, **i consumi connessi alla flotta aziendale** costituiscono, infatti, il **96%** del totale dei nostri consumi energetici. Per ridurre tale impatto abbiamo intrapreso un programma di **ottimizzazione e di monitoraggio degli spostamenti dei mezzi**. Intendiamo, inoltre, avviare un programma di corsi di *eco-driving* per i nostri dipendenti, al fine di ottimizzare i consumi di carburante, riducendo anche le emissioni inquinanti che hanno un impatto diretto sulla salute delle persone. In futuro intendiamo anche **rinnovare progressivamente il nostro parco auto** per sostituirlo con una flotta di veicoli ibridi o elettrici.

Le emissioni indirette **Scope 2** sono imputabili al consumo di energia elettrica prelevato dalla rete. Secondo l'approccio **location-based** che considera la rete di distribuzione applicando fattori medi di emissione del Paese in cui si acquista energia, tali emissioni ammontano al **2% del totale**⁴.

6.2. PROMOZIONE DELL'ECONOMIA CIRCOLARE

I principali impatti ambientali legati all'attività cantieristica riguardano la **produzione di rifiuti** e la **generazione di inquinamento acustico**.

I rifiuti da noi prodotti derivano per la maggior parte dall'attività di costruzione e manutenzione degli elettrodotti aerei ed interrati, mentre una componente minore degli stessi viene generata nella sede amministrativa, nel magazzino e nell'officina meccanica deputata alla manutenzione dei mezzi e delle attrezzature.

Per effettuare una gestione attenta e responsabile dei rifiuti e promuoverne la circolarità, **compiliamo appositi formulari e registri di carico/scarico**, che tengono traccia delle quantità di rifiuti prodotti suddivisi per area, e siamo iscritti all'**Albo Nazionale dei Gestori Ambientali**, il quale disciplina la gestione del trasporto in conto proprio a cui ci rimettiamo. I nostri cantieri sono inoltre attrezzati con **depositi temporanei per i rifiuti**, sui quali vengono debitamente segnalati i relativi codici CER (Codice Europeo dei Rifiuti). Inoltre, se presso i cantieri non sono disponibili i depositi temporanei, ci avvaliamo di **container idonei**, forniti dagli smaltitori, che vengono poi rimossi contestualmente al ritiro del rifiuto stesso. Per quanto riguarda, invece, la gestione delle **terre e delle rocce da scavo**, ci avvaliamo di specifiche **aree di stoccaggio** dove queste vengono depositate all'interno di recinti identificati da cartelli e trattate secondo un apposito **piano di gestione**.

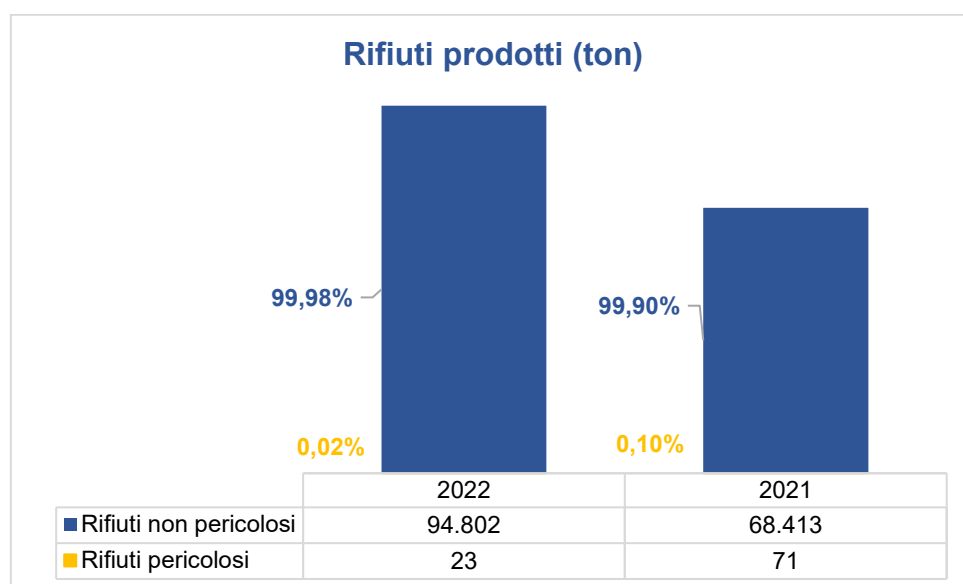
⁴ Secondo l'approccio market-based, che tiene conto dei contratti di fornitura sottoscritti dall'azienda, nel 2022 le emissioni sono state pari a 43 t. CO₂e, mentre nel 2021 a 45 t. CO₂e.

Tutti i **trasportatori e gli smaltitori** a cui ci rivolgiamo sono sottoposti ad un **iter di qualifica specifico da parte del nostro ufficio acquisti**, il quale è volto a verificare il possesso da parte degli operatori dell'iscrizione all'Albo Nazionale dei Gestori Ambientali, delle autorizzazioni allo smaltimento e dell'iscrizione alla *White List* provinciale.

Le uniche **sostanze pericolose** che utilizziamo sono il **gasolio**, per rifornire i mezzi o gli organi, il **cemento** e gli **oli lubrificanti**; la **produzione di rifiuti pericolosi è pertanto minima** e riguarda oltre agli oli esausti, le batterie delle auto, che vengono sostituite in sede di manutenzione dei mezzi aziendali, e i toner delle stampanti. In cantiere, invece, se gli appalti richiedono la demolizione di linee preesistenti di cavi in olio fluido, i rifiuti pericolosi prodotti consistono nei cavi stessi.

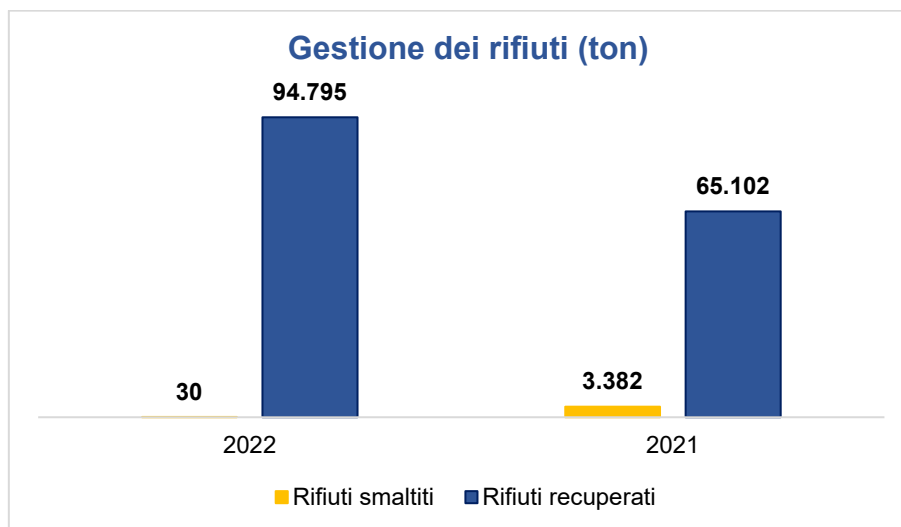
All'interno della nostra Organizzazione sono presenti più di **50 Preposti**, i quali vengono formati **sui Criteri Ambientali Minimi** e hanno il compito di redigere **copie dei Formulari di Identificazione dei Rifiuti** prodotti in cantiere e di **trasmetterle tempestivamente alla sede** per effettuare la relativa archiviazione e la registrazione su un apposito elenco; quest'ultimo consente, infatti, il monitoraggio costante della quantità di rifiuti prodotta.

Nel corso del **2022** abbiamo prodotto un totale di circa **94.825 tonnellate di rifiuti**, in leggero aumento rispetto al 2021. Tale variazione è da attribuirsi unicamente all'aumento della frazione riferita alla produzione di terre e rocce da scavo, direttamente correlata allo scopo dei lavori dei cantieri realizzati nel 2022. Di questi, solo lo **0,02% risulta essere costituito da rifiuti pericolosi**, nettamente in calo rispetto allo **0,10%** del **2021**.



Sempre nel **2022**, il **99,97% dei rifiuti prodotti è stato sottoposto ad operazioni di recupero**, in crescita rispetto al **95,06%** del **2021**. Tale risultato conferma il nostro impegno verso

un approccio di **gestione dei rifiuti orientato all'economia circolare e alla riduzione degli sprechi di materiale.**



FOCUS:

LA GESTIONE DELL'INQUINAMENTO ACUSTICO

Al fine di **gestire responsabilmente l'inquinamento acustico** prodotto dalle nostre attività, presso i cantieri effettuiamo delle **valutazioni significative degli impatti acustici** e ci atteniamo alle **analisi di zonizzazione acustica** per le aree interessate dai nostri progetti, al fine di **rispettare i valori limite di emissione diurni e notturni** entro i quali ci dobbiamo attenere nell'espletamento delle attività di cantiere. Inoltre, i macchinari e le attrezzature da noi utilizzati rispondono ai **requisiti di sicurezza previsti dalla normativa applicabile in materia di emissioni sonore.**

6.3. TUTELA DELLA BIODIVERSITÀ

Rispettiamo le specie animali e vegetali presenti nei territori dove sono situati i nostri cantieri, proteggendo la biodiversità dei territori.

Al fine di **tutelare le risorse naturali e gli ecosistemi** dei luoghi dove operiamo, presso le aree di cantiere è **vietato lo scarico di liquidi sul suolo o nel sottosuolo.** In questo contesto l'unico rischio di contaminazione del suolo a cui siamo sottoposti è relativo alla perdita di oli idraulici, lubrificanti o carburante dai mezzi aziendali o agli sversamenti di sostanze pericolose. Per prevenire tale rischio, presso i cantieri è presente un **kit ambientale** contenente tutto il materiale necessario ad intervenire tempestivamente nel caso in cui si verificano perdite e/o sversamenti. Inoltre, presso i cantieri è altresì **vietato procedere alla pulizia dei mezzi,** salvo

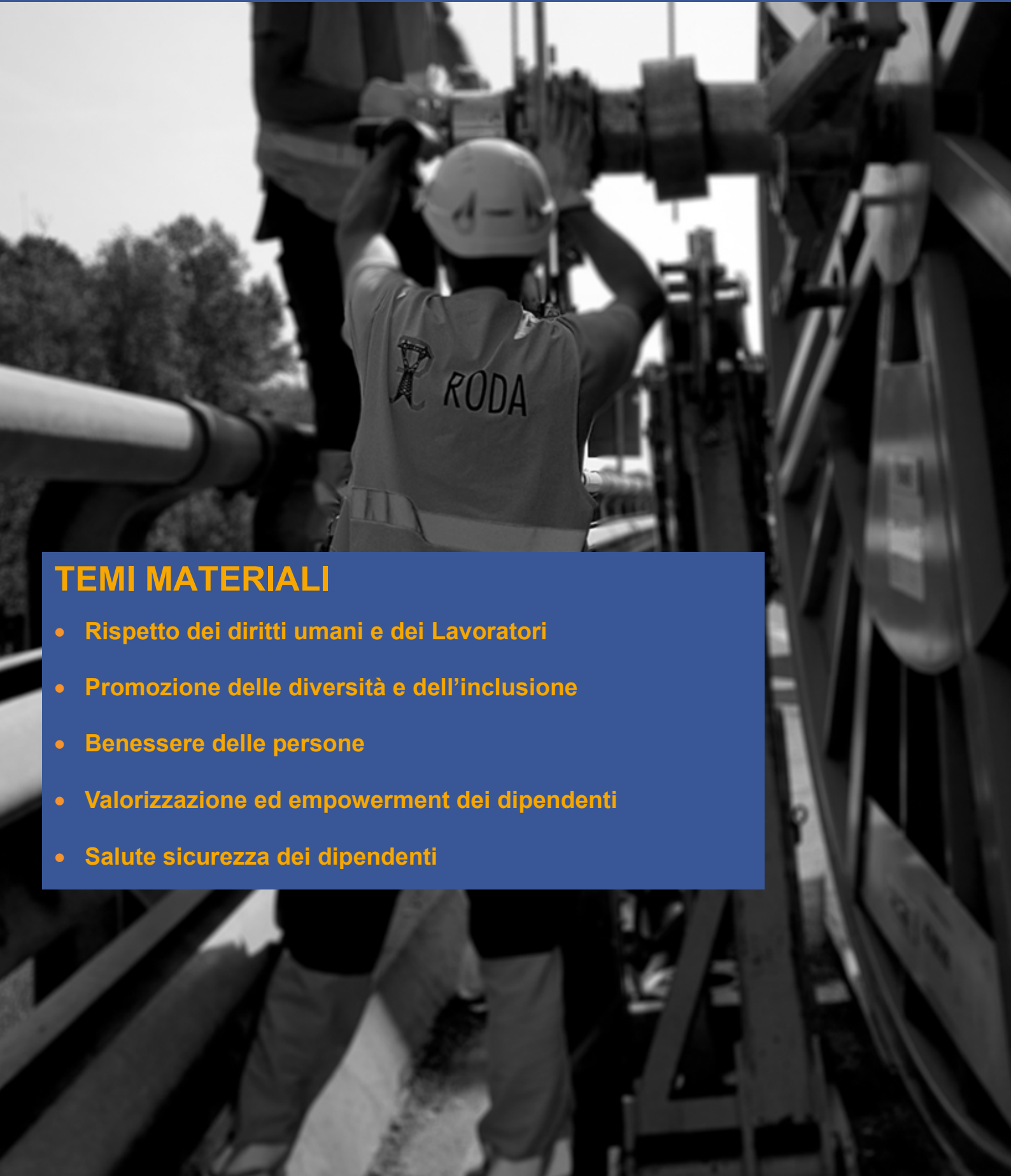
quella effettuata sulle ruote prima dell'immissione su strada pubblica per evitarne l'insudiciamento. Nel caso in cui le acque meteoriche vadano a contatto con i rifiuti, prevediamo l'obbligo di intercettazione e di smaltimento delle stesse come rifiuti.

6.4. USO RESPONSABILE DELLA RISORSA IDRICA

Monitoriamo costantemente e in maniera sistematica **i nostri consumi idrici**, tramite la ricezione delle bollette inviateci dal fornitore del servizio.

I consumi idrici della nostra azienda si realizzano **esclusivamente per uso civile e igienico-sanitario all'interno dei nostri uffici**. La nostra attività principale viene effettuata, pertanto, senza la necessità di utilizzare risorse idriche e senza prevedere rischio di contaminazione idrica. Tuttavia, presso i nostri cantieri è previsto che, per opere di scavo che necessitino di effettuare **emungimenti delle acque di falda**, debba essere condotta **un'analisi preventiva delle opere da realizzare** al fine di stabilire la **modalità di gestione degli scarichi** che risulteranno dalle operazioni effettuate con le acque di falda, **come acque reflue o rifiuti**.

7 SOSTENERE IL CAPITALE UMANO



TEMI MATERIALI

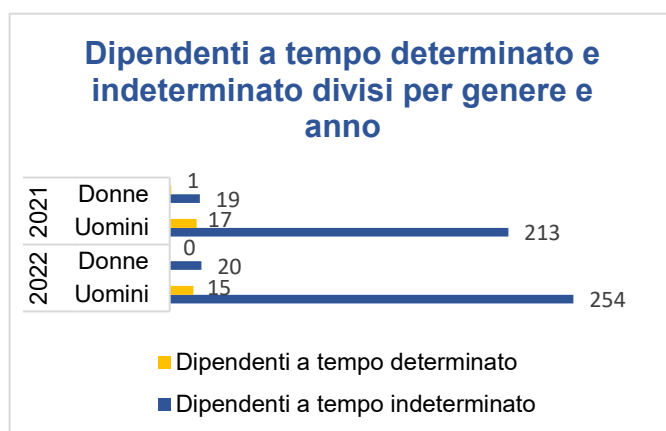
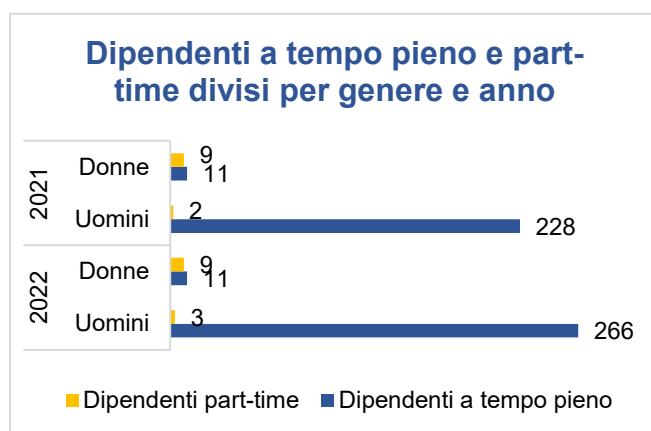
- Rispetto dei diritti umani e dei Lavoratori
- Promozione delle diversità e dell'inclusione
- Benessere delle persone
- Valorizzazione ed empowerment dei dipendenti
- Salute sicurezza dei dipendenti

Tracciare le linee per un futuro sostenibile significa anche **sostenere il capitale umano**, attraverso la **promozione di luoghi di lavoro sicuri, il rispetto dei diritti umani dei lavoratori, la promozione del benessere, della diversità e dell'inclusione e la valorizzazione e lo sviluppo dei talenti nostri dipendenti**. Sostenere le risorse umane che contribuiscono ogni giorno a costruire il futuro della nostra azienda è per noi una prerogativa fondamentale. Prerogativa che si concretizza nelle iniziative e negli investimenti che effettuiamo quotidianamente per creare ambienti di lavoro sani e confortevoli e per favorire percorsi di crescita professionale coerenti con le **aspettative dei nostri dipendenti**.

7.1. CHI SONO LE NOSTRE PERSONE

Le nostre risorse sono un elemento fondamentale per garantire il successo e la sostenibilità nel tempo delle nostre attività; per questo motivo ci impegniamo ad **instaurare con i nostri dipendenti dei legami solidi e duraturi nel tempo**, in grado di soddisfare le loro aspettative nei confronti della nostra azienda e delle loro esigenze personali e professionali.

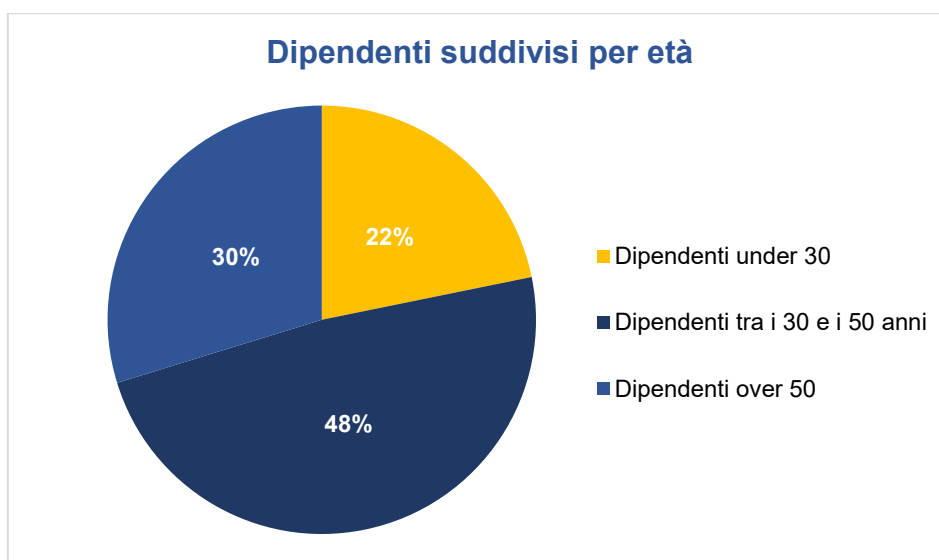
Nel corso del 2021, la nostra azienda ha potuto contare su una popolazione aziendale composta da **250 dipendenti**, nel **2022** abbiamo registrato una **crescita del 16% delle risorse umane** presenti in azienda, arrivando a **289 dipendenti**⁵. Dal punto di vista dell'inquadramento contrattuale, la maggior parte dei dipendenti è assunta con **contratto a tempo indeterminato** (circa il 93% sul totale dei dipendenti al 31 dicembre 2021 e il **95% al 31 dicembre 2022**), a riconferma del nostro impegno a investire a lungo termine sulle nostre risorse e a garantire **stabilità nelle relazioni di lavoro**. Il personale assunto a **tempo determinato** è composto per il 100% da uomini. Infine, i dipendenti assunti con **contratto full-time** sono pari al **96%** sul totale della forza lavoro, mentre le **donne con contratto part-time** sono pari al **3%** sul totale dei dipendenti e al **45%** sul totale della popolazione femminile presente in azienda.



⁵ In azienda non sono presenti lavoratori non dipendenti.

Per la natura del settore in cui operiamo, la quale prevede principalmente l'espletazione di attività cantieristica, la ripartizione per genere dei dipendenti si attesta nelle percentuali del **93% per gli uomini e del 7% per le donne**.

Crediamo molto nelle potenzialità delle giovani risorse; pertanto, **più del 50% dei nostri dipendenti appartiene ad una fascia d'età minore ai 50 anni**.



7.2. RISPETTO DEI DIRITTI UMANI E PROMOZIONE DELLE DIVERSITÀ E DELL'INCLUSIONE

Il **rispetto dei diritti umani dei lavoratori** è uno dei **principi fondanti della nostra attività**. Pertanto, applichiamo ed osserviamo tale principio sia **in prima persona**, instaurando relazioni virtuose con tutte le persone con le quali entriamo in contatto – dai fornitori, ai dipendenti, alla comunità e a tutti gli stakeholder – che **verso l'esterno**, richiedendo ai nostri fornitori di rispettare i diritti umani dei loro lavoratori, come previsto dal nostro **Codice Etico**.

In particolare, ci impegniamo per assicurare il **rispetto dell'integrità fisica, morale e culturale** delle persone, promuovendo il valore delle risorse umane, al fine di migliorare ed accrescere il patrimonio e la competitività delle conoscenze e competenze in capo ai nostri dipendenti. Ci impegniamo a non utilizzare e contrastare il lavoro infantile, forzato e obbligato e ogni forma di punizione corporale o abuso fisico o mentale, a garantire il diritto per i nostri lavoratori di aderire, formare, partecipare o organizzare sindacati volontariamente. Rispettiamo altresì le leggi e gli accordi nazionali e locali applicabili all'orario di lavoro, ai permessi e alle ferie. Retribuiamo i nostri dipendenti in rispetto dei CCNL ed eventualmente integriamo la retribuzione secondo i contratti integrativi interni presenti.

Preveniamo la discriminazione in base all'età, al sesso, agli orientamenti sessuali, allo stato di salute, alla nazionalità, alla classe sociale, alle opinioni politiche, all'appartenenza ad organizzazioni sindacali e alle credenze religiose. Siamo infatti molto attenti alle esigenze dei nostri dipendenti e lavoriamo ogni giorno per prevenire ogni eventuale forma di discriminazione e per rispettare e valorizzare la diversità presente in azienda. A dimostrazione del nostro costante impegno nel garantire il rispetto dei diritti umani e dei lavoratori, nel corso del 2022 e del 2021 **non si sono verificati episodi di discriminazione**.

Nel 2017 abbiamo ottenuto la certificazione **SA 8000:2014**. Tale standard certifica da tempo il nostro **impegno nel promuovere e rispettare i diritti dell'uomo e dei lavoratori**, potenziando e proteggendo tutto il personale sotto il controllo e l'influenza della nostra organizzazione. Inoltre, in conformità con quanto richiesto da tale normativa, effettuiamo una **Social Performance Review** periodica.

Il rispetto dei diritti umani nella nostra azienda passa anche attraverso la **promozione delle diversità e dell'inclusione tra i nostri dipendenti**. Sviluppare una cultura aziendale inclusiva e rispettosa della diversità altrui è fondamentale per poter crescere e favorire un ambiente di lavoro in cui le **persone si sentano apprezzate e valorizzate**. Ad esempio, nei nostri cantieri vi è un'alta percentuale di lavoratori stranieri che parla prevalentemente spagnolo. Pertanto, **siamo dotati di un ufficio estero per la traduzione** nella lingua dei nostri lavoratori delle comunicazioni e delle attività di formazione.

Infine, **non tolleriamo richieste o minacce** volte ad indurre le persone ad agire contro la legge, contro il nostro Codice Etico o contro le regole stabilite e ci aspettiamo che i nostri dipendenti interagiscano sempre con il massimo rispetto per i propri colleghi, collaboratori ed il personale dei fornitori. Ci avvaliamo, inoltre, di una catena di fornitura rispettosa dei principi sopraccitati e disponibile ad accogliere audit esterni.

7.3. BENESSERE, VALORIZZAZIONE ED EMPOWERMENT DEI DIPENDENTI

Poniamo la massima attenzione alle nostre persone garantendo loro un **luogo di lavoro attento alle esigenze di ciascuno**, dove venga garantito il **benessere fisico e psichico** e dove ognuno possa **crescere professionalmente** attraverso un sistema sviluppato di valorizzazione ed empowerment delle conoscenze e delle competenze.

7.3.1. I NOSTRI PROGRAMMI DI WELFARE

Il nostro programma di *welfare* aziendale si attiene ai Contratti Collettivi Nazionali del Lavoro (CCNL) di riferimento. In accordo ad essi, tutti i nostri dipendenti hanno diritto ad **assistenza**

sanitaria, copertura assicurativa in caso di invalidità e disabilità, ai congedi parentali ed ai contributi previsti per legge.

Inoltre, abbiamo stipulato un **accordo con società del gruppo per la vendita a prezzi agevolati di prodotti e servizi** ai nostri dipendenti.

Poniamo molta attenzione anche alle **tematiche di welfare relative alla tutela della salute**: forniamo **supporto operativo ai nostri lavoratori** tramite rientri agevolati a casa, in caso di difficoltà legate alla propria condizione di salute durante eventuali trasferte.

Consci della necessità di mantenere un dialogo costante con le nostre risorse, per rispondere maggiormente alle **esigenze dei nostri dipendenti**, intendiamo effettuare un'**indagine di clima** tra gli stessi e **attivare nuove iniziative per il coinvolgimento di tutto il personale**, al fine di elaborare un **piano di welfare strutturato ad hoc sui bisogni delle nostre persone**.

7.3.2. FORMAZIONE E SVILUPPO DELLE PERSONE

La **formazione e lo sviluppo dei dipendenti** sono due **pilastri fondamentali** della gestione del personale nella nostra azienda, in quanto ci consentono di contribuire alla crescita personale e allo sviluppo delle risorse presenti in azienda.

La formazione dei dipendenti inizia sin dal loro primo giorno lavorativo, tramite **l'erogazione di specifici corsi ad hoc** su tematiche appositamente legate al tipo di mansione svolta.

Successivamente, l'**identificazione di precise necessità di formazione** può sorgere da segnalazioni interne, da specifiche richieste effettuate dai clienti, o a fronte di eventuali lacune emerse in merito a prassi, conoscenze o metodi di lavoro.

La funzione Qualità, Sicurezza e Ambiente (QSA) raccoglie quindi le esigenze formative e provvede a valutare argomenti, supporti formativi e percorsi adatti al personale da formare. Tenzialmente, le **necessità formative riguardano** ambiti, quali:

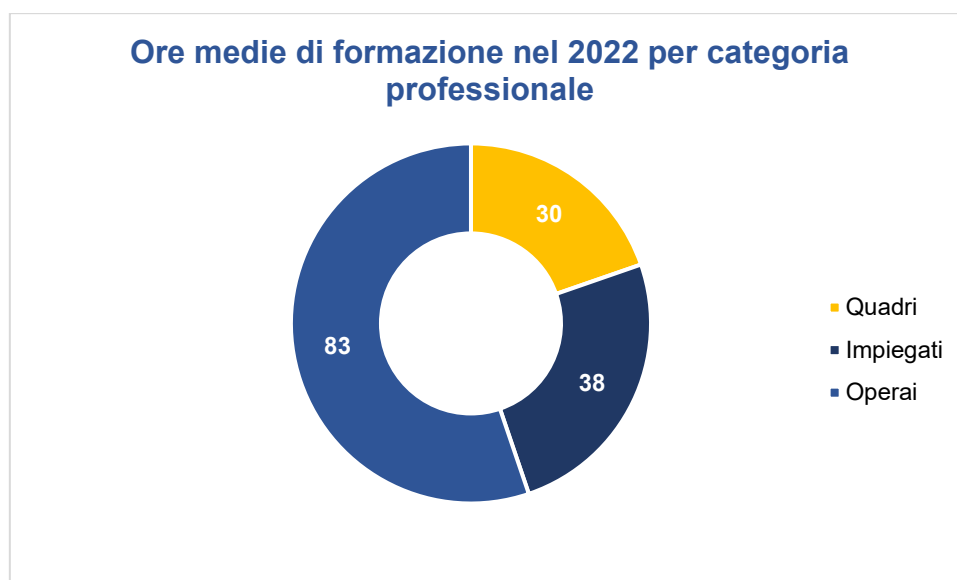
- **Condizioni operative e aspetti ambientali** relativi a procedure, istruzioni e modulistica di settore;
- **Condizioni particolari di lavoro** che si possono verificare nel corso dell'anno o dello sviluppo dei cantieri;
- Particolari **situazioni di emergenza**.

Tutte le attività formative svolte e quelle programmate sono riportate in un **apposito programma approvato dalla Direzione Generale**. La formazione può essere svolta da personale interno o da docenti esterni e può essere erogata presso la sede, i cantieri o presso terzi.

Nel caso di corsi svolti da docenti esterni, ad ogni dipendente viene erogato un **attestato di partecipazione**, mentre, nel caso di corsi tenuti da personale interno, viene richiesto ai dipendenti di svolgere un **test di verifica dell'apprendimento**. Infine, in caso di addestramento sul campo, ogni partecipante riceve un **feedback** da parte del dipendente che lo ha affiancato nella formazione, al termine del periodo di addestramento.

In occasione del riesame annuale della direzione, valutiamo l'**efficacia della formazione** svolta e le future necessità di formazione anche sulla base degli audit interni svolti o di quelli di terza parte subiti.

Nel 2021 le **ore totali di formazione** erogate hanno superato le **6.300**, mentre quelle **medie per dipendente** sono state circa **25**; le categorie maggiormente interessate dai corsi erogati sono stati i **quadri** e i **lavoratori nei cantieri**, con una media rispettiva di **27 e 28 ore di formazione annue a persona**. Nel **2022** queste cifre hanno subito una forte crescita a seguito della formazione erogata per aumentare la consapevolezza dei lavoratori circa le tematiche della sicurezza sul lavoro: le **ore di formazione totali erogate sono più che triplicate**, passando ad un totale di **oltre 20.900**, mentre quelle pro-capite sono passate ad una **media di oltre 72 ore per dipendente**. Nel 2022 le categorie maggiormente formate sono state gli **impiegati** – con una media di circa **38** ore pro capite – e i **lavoratori nei cantieri** – con una media di circa **83 ore pro capite**.



Al pari della formazione, lo **sviluppo dei dipendenti** ricopre un ruolo primario all'interno della nostra azienda. Tale sviluppo inizia, come per la formazione, nel momento in cui il dipendente entra in azienda. Per il **personale di nuova assunzione** è infatti previsto uno specifico **periodo di affiancamento ad un tutor** – generalmente un Responsabile di Funzione o di Area

– durante il quale la nuova risorsa viene seguita nell’espletamento delle funzioni operative e nella spiegazione di concetti teorici che possano supportarlo nell’esecuzione delle sue attività.

Su base annuale, la **Direzione Generale**, supportata dalle funzioni aziendali, effettua la **valutazione dello stato delle competenze del personale**. In particolare, su un apposito *software* gestionale, per ogni **dipendente amministrativo e per i responsabili di cantiere**, è presente una scheda dove vengono riportati il livello di inquadramento, l’area di attività, la mansione principale – con indicazione del livello di competenza, le possibili mansioni alternative da affidare al dipendente e i corsi che questo ha effettuato o sta effettuando nel corso dell’anno. L’analisi congiunta di tutti questi dati consente al software di creare per ogni dipendente la **matrice delle competenze**, che indica le competenze acquisite o potenziate nel corso dell’anno da parte del dipendente. Tale strumento consente quindi di effettuare una **valutazione puntuale sullo sviluppo professionale dei dipendenti** per individuare il raggiungimento di **requisiti fondamentali** al fine di procedere con l’avanzamento di carriera delle risorse. Per quanto riguarda i **lavoratori nei cantieri**, invece, la valutazione annuale viene effettuata sulla base del **feedback ottenuto tramite il dialogo costante con i tecnici di cantiere**.

Per migliorare ulteriormente il nostro sistema di valutazione delle performance, intendiamo integrare quanto già presente con una **“self evaluation”** effettuata dai dipendenti in fase di ingresso in azienda, al fine di **renderli più consapevoli del proprio sviluppo personale** e di poter effettuare una valutazione ancora più puntuale.

7.4. SALUTE SICUREZZA DEI DIPENDENTI

Al fine di tutelare pienamente la salute e la sicurezza di tutti gli operatori, la nostra azienda adotta un’apposita **struttura formalizzata di ruoli**. In particolare, al vertice del Sistema di gestione della Salute e Sicurezza sul Lavoro sono posti il **Datore di Lavoro** e il **Responsabile del Servizio di Prevenzione e Protezione** e sono previsti tre **Direttori Tecnici di Cantiere**, che si occupano di dirigere i lavori sugli impianti e di coordinare i capi cantiere, in base ai loro ambiti di competenza. In totale tra capi squadra e capi cantiere contiamo più di **50 figure preposte** a garantire che ogni procedura si svolga secondo i massimi standard di sicurezza. Inoltre, abbiamo formalizzato una vera e propria **politica per la salute e la sicurezza sul lavoro**, inserita all’interno del **Sistema di Gestione Aziendale per la Sicurezza**.

Dal 2012 il nostro Sistema di gestione della Salute e Sicurezza sul Lavoro è certificato secondo la norma BS OHSAS 18001:2007 e dal **2020** secondo la norma **UNI ISO 45001:2018**. Tale norma definisce gli *standard* minimi di buona pratica per la protezione della **salute e della sicurezza dei lavoratori** in tutto il mondo. Essa stabilisce un quadro per ridurre i rischi

in ambito lavorativo e migliorare la salute e il benessere dei lavoratori. Nel **2021** si sono registrati **5 infortuni sul lavoro**⁶, mentre nel **2022** si sono verificati **9 infortuni**.

La nostra procedura prevede che, qualora si verificano degli infortuni, essi debbano essere **segnalati all'ufficio sicurezza o direttamente al Datore di Lavoro**, rispondendo così anche alle procedure previste dal cliente appaltante. La stessa procedura prevede che contestualmente vengano avvisati anche il coordinatore per la sicurezza in fase di esecuzione e il responsabile del procedimento. Successivamente, entro cinque giorni viene redatta la **scheda di infortunio**, la quale viene inviata con relativa comunicazione all'INAIL da parte dell'Ufficio Risorse Umane. La scheda infortunio riporta tutte le informazioni relative all'evento verificatosi e le eventuali azioni di miglioramento da intraprendere per prevenire il reiterarsi dell'evento in futuro. Gli infortuni vengono inoltre **registrati nell'apposito registro**, la cui compilazione è tenuta e curata dall'Ufficio Risorse Umane. Infatti, al fine di prevenire il verificarsi di casi di infortunio, analizziamo le cause di quelli verificatisi e adottiamo, di conseguenza, le più appropriate **azioni correttive** necessarie ad evitare che si ripetano le cause che ne hanno indotto il verificarsi, garantendo in tal modo la massima sicurezza dei dipendenti.

In aggiunta a ciò, al fine di migliorare la comunicazione in cantiere e ridurre al minimo il rischio di infortuni, da **febbraio 2022** viene svolta ogni giorno prima dell'avvio delle attività una riunione, da parte del Capo Cantiere, che coinvolge tutto il personale preposto comprese tutte le altre imprese presenti, con l'obiettivo di definire le attività previste e rimarcare le misure di sicurezza da adottare. La riunione viene formalizzata su apposito verbale, trasmesso ogni mattina all'ufficio centrale.

Questo processo si somma ad una **valutazione dei rischi** che effettuiamo regolarmente al fine di identificare preventivamente le aree maggiormente esposte a rischi e definire i presidi da implementare per ridurli al minimo. Tutti i pericoli e rischi identificati, le figure e i relativi processi impiegati per determinarli e, successivamente, gestirli sono riportati nel **Documento di Valutazione Rischi (DVR)** redatto ai sensi del D.Lgs. 81/08 e periodicamente rivisto e aggiornato.

Inoltre, per monitorare che i massimi standard di sicurezza sul luogo di lavoro siano costantemente applicati, svolgiamo periodicamente degli **audit interni non annunciati presso i cantieri**, in collaborazione con una società di consulenza operativa in ambito ingegneristico. A questi si sommano degli **audit effettuati dal nostro principale cliente**, volti a verificare che presso i nostri cantieri vengano implementati tutti i presidi volti alla salvaguardia della salute e sicurezza.

⁶ Non si sono verificati decessi sul lavoro, né infortuni con conseguenze gravi; pertanto, tali tassi sono pari a 0.

Ci avvaliamo di un **Medico Competente** incaricato di svolgere le **visite** al personale in conformità al **Protocollo Sanitario**, definito dai responsabili della salute e sicurezza aziendali, per verificare che questi siano idonei alla mansione che sono deputati a svolgere. Il Medico Competente effettua anche delle **visite periodiche**, pianificate dal Responsabile del Servizio Prevenzione e Protezione, durante le quali i dipendenti vengono anche **sensibilizzati** circa l'importanza del corretto utilizzo dei dispositivi di protezione individuale e i rischi legati alla propria mansione.

Nel corso del 2021 e del 2022 **non si sono verificati casi di malattia professionale**.

Infine, per tutelare la salute psicofisica dei nostri lavoratori, svolgiamo frequentemente delle **indagini relative allo stress lavoro-correlato**, in relazione alla tipologia di lavoro svolto dalla maggior parte dei dipendenti della nostra azienda. Gli elementi che consideriamo per effettuare la valutazione dei rischi correlati alle attività comprendono: movimentazione di carichi, vibrazioni, rumore, valutazione del rischio chimico.



FOCUS: FORMAZIONE IN MERITO ALLA SALUTE E SICUREZZA SUL LAVORO

Assegniamo primaria importanza alla formazione di tutte le figure. Per questo motivo eroghiamo specifica formazione sia in merito ai corsi relativi alla **gestione delle emergenze**, sia in merito alle **tematiche di salute e sicurezza sul lavoro** per cui non è prevista formazione obbligatoria dalla normativa in materia ma è richiesto un apposito *training* da parte dei nostri clienti, come ad esempio corsi di formazione sui sistemi di gestione.

In particolare, in fase di assunzione viene erogato ai nostri dipendenti un **corso base sulla sicurezza**, di durata variabile tra le 8 e le 16 ore. Inoltre, la formazione sulla gestione delle emergenze riguarda **specifiche tematiche**, come il **primo soccorso** e le **procedure antincendio**.

Poiché il rischio di *elettrocuzione* è quello prevalente per i nostri dipendenti, ci avvaliamo di un consulente esterno per erogare dei **corsi aggiuntivi di 5 ore sulle modalità di messa a terra delle linee elettriche AT con dispositivi portatili**, al fine di consentire ai nostri operatori di lavorare in totale sicurezza.

Oltre a questo, il nostro cliente principale richiede che tutto il personale impiegato nei suoi cantieri e i responsabili tecnici HSE siano in possesso di un profilo professionale specifico, ottenibile tramite la frequentazione di appositi corsi di formazione sulle tematiche, a seconda dei relativi profili, dalla durata variabile tra le 24 e le 32 ore.



APPENDICE



TABELLE INDICATORI GRI

GRI 201-1 Valore economico direttamente generato e distribuito		
Valore economico (euro)	2022	2021
Valore economico direttamente generato	72.738.728	66.910.822
Costi operativi	38.806.085	33.871.687
Salari e benefit dei dipendenti	18.390.722	15.909.258
Pagamenti ai fornitori di capitale	3.113.428	1.057.791
Pagamenti alla pubblica amministrazione	3.623.603	5.629.966
Investimenti nella comunità	73.288	109.717
Valore economico distribuito	64.007.126	56.578.419
Valore economico trattenuto	8.731.602	10.332.403

GRI 308-1: Nuovi fornitori che sono stati valutati utilizzando criteri ambientali		
GRI 414-1: Nuovi fornitori che sono stati valutati utilizzando criteri sociali		
Fornitori	2022	2021
Nuovi fornitori valutati attraverso criteri ambientali (n)	324	281
Nuovi fornitori totali (n)	403	382
Nuovi fornitori valutati attraverso criteri ambientali (%)	80	74
Nuovi fornitori valutati attraverso criteri sociali (n)	324	281
Fornitori totali (n)	403	382
Nuovi fornitori valutati attraverso criteri sociali (%)	80	74

GRI 302-1 Energia consumata all'interno dell'organizzazione		
Consumi energetici (GJ)	2022	2021
Consumi energetici diretti	28.149	28.934
Da fonti non rinnovabili	212	138
Gas naturale	212	137
Da consumi di carburante per parco auto	27.594	28.319
Benzina	288	261
Diesel	27.306	28.058
Energia solare autoprodotta	1.714	1.661
di cui autoconsumata	343	477
di cui ceduta in rete	1.371	1.184
Consumi energetici indiretti	520	477
Da fonti non rinnovabili	342	354
Da fonti rinnovabili	178	123
Consumi energetici totali	28.669	29.411

305-1: Emissioni dirette di GHG (Scope 1), 305-2: Emissioni indirette di GHG (Scope 2)		
Emissioni di GHG (tCO _{2e})	2022	2021
Emissioni dirette (Scopo 1)	1.953	2.022
Da fonti non rinnovabili (gas naturale, gasolio)	11	7
Da consumi di carburante per parco auto (benzina e diesel)	1.942	2.015
Emissioni indirette (Scopo 2) – market based	43	45
Emissioni indirette (Scopo 2) – location based	38	35

GRI 306-3: Rifiuti prodotti		
Rifiuti prodotti (t)	2022	2021
Rifiuti pericolosi	23	71
Rifiuti delle operazioni di costruzione e demolizione	10	34
Oli esauriti e residui di combustibili liquidi	5	7
Rifiuti di imballaggio, assorbenti, stracci, materiali filtranti e indumenti protettivi	1	2
Rifiuti prodotti dal trattamento fisico e meccanico superficiale di metalli e plastiche	0,32	-
Altre tipologie di rifiuti	7	29
Rifiuti non pericolosi	94.802	68.413
Rifiuti delle operazioni di costruzione e demolizione	94.268	64.721
Fanghi di perforazione e altri rifiuti di perforazione	281	-
Rifiuti di imballaggio	181	195
Rifiuti urbani inclusi i rifiuti della raccolta differenziata	22	37
Rifiuti prodotti da impianti di trattamento dei rifiuti	2	-
Uso di inchiostri per stampa	0,047	0,050
Altre tipologie di rifiuti	48	3.459
Totale rifiuti	94.825	68.484

GRI 306-4: Rifiuti non destinati allo smaltimento		
Rifiuti destinati al recupero presso terzi (t)	2022	2021
Rifiuti pericolosi	21	45
Altre operazioni di recupero	21	45
Rifiuti non pericolosi	94.774	65.057
Altre operazioni di recupero	94.774	65.057
Totale rifiuti	94.795	65.102

GRI 306-5: Rifiuti destinati allo smaltimento		
Rifiuti destinati allo smaltimento presso terzi (t)	2022	2021
Rifiuti pericolosi	2	26
Altre operazioni di smaltimento	2	26
Rifiuti non pericolosi	28	3.356
Altre operazioni di smaltimento	28	3.356
Totale rifiuti	30⁷	3.382

⁷ Nel 2021 l'effettuazione di una specifica commessa per un cliente ha causato un rialzo sulla produzione di rifiuti pericolosi; il dato del 2022 risulta quindi allineato alla normale produzione di rifiuti pericolosi di Roda S.p.A.

GRI 2-7 Dipendenti						
Dipendenti per tipologia di Impiego (n)	2022			2021		
	Uomini	Donne	Totale	Uomini	Donne	Totale
Totale	269	20	289	230	20	250
Dipendenti a tempo pieno	266	11	277	228	11	239
Dipendenti part-time	3	9	12	2	9	11

GRI 2-7 Dipendenti						
Dipendenti per tipologia di contratto (n)	2022			2021		
	Uomini	Donne	Totale	Uomini	Donne	Totale
Totale	269	20	289	230	20	250
Dipendenti a tempo indeterminato	254	20	274	213	19	232
Dipendenti a tempo determinato	15	0	15	17	1	18
Dipendenti a orario non garantito (a chiamata)	0	0	0	0	0	0

GRI 405-1: Diversità negli organi di governo e tra i dipendenti								
Dipendenti per categoria e per età	2022				2021			
	Uomo	Donna	Totale	%	Uomo	Donna	Totale	%
Dirigenti	0	0	0		0	0	0	
< 30	0	0	0	0%	0	0	0	0%
tra 30 e 50	0	0	0	0%	0	0	0	0%
> 50	0	0	0	0%	0	0	0	0%
Quadri	12	0	12		6	0	6	
< 30	0	0	0	0%	0	0	0	0%
tra 30 e 50	10	0	10	3%	4	0	4	2%
> 50	2	0	2	1%	2		2	1%
Impiegati	35	17	52		36	17	53	
< 30	11	4	15	5%	11	6	17	7%
tra 30 e 50	19	9	28	10%	19	8	27	11%
> 50	5	4	9	3%	6	3	9	4%
Di cui altro (es. minoranze o categorie vulnerabili)	1	0	1	0%	1	0	1	0%
Operai	222	3	225		188	3	191	
< 30	48	0	48	17%	40	0	40	16%
tra 30 e 50	101	1	102	35%	90	1	91	36%
> 50	73	2	75	26%	58	2	60	24%
Di cui altro (es. minoranze o categorie vulnerabili)	2	0	2	1%	1	0	1	0%
Totale (n.)	269	20	289		230	20	250	
%	93%	7%			92%	8%		

GRI 405-1: Diversità negli organi di governo e tra i dipendenti								
Membri degli organi direttivi	2022				2021			
	Uomo	Donna	Totale	%	Uomo	Donna	Totale	%
<30	0	0	0	0%	0	0	0	0%
tra 30 e 50	2	0	2	40%	2	0	2	40%
> 50	1	2	3	60%	1	2	3	60%
Totale	3	2	5		3	2	5	
%	60%	40%			60%	40%		

GRI 404-1: Ore medie di formazione annua per dipendente						
Ore di formazione media per genere e livello professionale (h/n)	2022			2021		
	Uomini	Donne	Totale	Uomini	Donne	Totale
Totale	77	6	72	27	3	25
Quadri	30	0	30	28	0	0
Impiegati	53	7	38	21	4	16
Operai	84	0	83	28	0	28

GRI 403-9: Infortuni sul lavoro						
Infortuni professionali registrabili (n)	2022			2021		
	Uomini	Donne	Totale	Uomini	Donne	Totale
Totale	9	0	9	5	0	5
Sul lavoro	9	0	9	5	0	5
Ore lavorate (h)	442.718	25.871	468.589	442.932	23.676	466.608
Tasso di infortuni sul lavoro registrabili⁸	20,3	0	19,21	11,29	0	10,72

⁸ Il calcolo del "Tasso di infortuni sul lavoro registrabili" è basato su 1.000.000 ore lavorate, secondo la formula seguente: (Totale infortuni sul lavoro registrabili / Ore lavorate) * 1.000.000.

NOTA METODOLOGICA

Questo documento rappresenta il primo Bilancio di Sostenibilità di Roda S.p.A., con la finalità di proseguire nella comunicazione a tutti i portatori di interesse, sia interni che esterni, di quanto la Società ha realizzato in ambito di sostenibilità negli ultimi anni e quali possano essere eventuali obiettivi futuri che si impegna a raggiungere. Tale bilancio è stato pubblicato in data 31.05.2023 ed è stato redatto con l'assistenza tecnico-metodologica di KPMG Advisory S.p.A..

Il perimetro di rendicontazione del presente documento include esclusivamente la Capogruppo Roda S.p.A.. Sono state escluse dal perimetro le società controllate e collegate, nonché quanto di competenza del brand IAB – Industria Alimentare Bresciana.

Il presente Bilancio di Sostenibilità è redatto in forma volontaria in conformità agli standard pubblicati dal Global Reporting Initiative (GRI), secondo un approccio “*with reference to*”. Ad oggi, i GRI Standards sono lo standard più diffuso a livello internazionale in materia di rendicontazione non finanziaria. La rendicontazione segue i principi di equilibrio, comparabilità, accuratezza, tempestività, chiarezza e affidabilità.

I GRI rendicontati sono indicati nella tabella GRI Content Index riportata in appendice nella quale è indicato il paragrafo e la pagina del Bilancio in cui è possibile trovare la relativa informativa.

Il contenuto e la qualità della rendicontazione riflettono il principio di materialità di cui ai GRI Standards. I temi rendicontati sono infatti quelli che sono risultati maggiormente rilevanti e in grado di riflettere gli impatti generati dall'attività di Roda S.p.A. (per maggiori dettagli si rimanda alla sezione “Analisi di Materialità”).

I dati e le informazioni riportate fanno riferimento all'esercizio 1 gennaio – 31 dicembre 2022, salvo dove diversamente indicato. Ove possibile, sono stati riportati i dati comparativi riferiti all'esercizio precedente, al fine di presentare l'andamento delle performance di Roda su un orizzonte temporale più esteso. Per fornire una rappresentazione puntuale delle performance è stata privilegiata l'inclusione di indicatori quali-quantitativi direttamente rilevabili e misurabili, ricorrendo a stime soltanto in casi limitati.

Durante l'esercizio di riferimento, la Società non ha affrontato significativi cambiamenti in merito alla sua struttura, alla proprietà o in riferimento alla catena di fornitura. Per ottenere maggiori dettagli su obiettivi, indicatori e risultati raggiunti o per commenti al presente documento è possibile inviare una richiesta a: esg@roda.it.

GRI CONTENT INDEX

Dichiarazione d'uso	Roda S.p.A. ha rendicontato le informazioni citate in questo indice dei contenuti GRI per il periodo 01/01/2022 – 31/12/2022 con riferimento ai (“with reference to”) GRI Standards
GRI 1 utilizzato	GRI 1: GRI Foundation 2021

Standard GRI	Informativa	Paragrafo di riferimento
2-1	Dettagli dell'organizzazione	1.2., 1.3.2., 1.3.3., Contatti
2-2	Entità incluse nel Report di Sostenibilità dell'organizzazione	Nota metodologica
2-3	Periodo di rendicontazione, frequenza e contatti	Nota metodologica
2-4	Rielaborazione delle informazioni	Non applicabile in quanto si tratta del primo Bilancio di Sostenibilità di Roda S.p.A.
2-5	Attestazione esterna	Il Bilancio di Sostenibilità non è soggetto a revisione esterna
2-6	Attività, catena del valore e altre relazioni di business	1.3.2., 1.3.3., 4.1.
2-7	Dipendenti	7.1., 8.
2-8	Lavoratori non dipendenti	7.1.
2-9	Struttura e composizione della Governance	3.1.
2-22	Dichiarazione sulla strategia di sviluppo sostenibile	Lettera agli stakeholder
2-26	Meccanismi per richiedere chiarimenti e sollevare preoccupazioni	3.1.
2-27	Conformità a leggi e regolamentazioni	Nel corso del 2022 l'azienda è incorsa in una sanzione non monetaria
2-29	Approccio al coinvolgimento degli stakeholder	2.1.1.
3-1	Processo per determinare i temi materiali	2.2.
3-2	Lista dei temi materiali	2.2.
3-3	Gestione dei temi materiali	2.1.1., 3.1., 3.2., 4.1., 4.2., 5.1., 5.2., 6.1., 6.2., 6.3., 6.4., 7.2., 7.3.1., 7.3.2., 7.4.

Standard GRI	Informativa	Paragrafo di riferimento
201-1	Valore economico diretto generato e distribuito	3.1.1., 8.
205-3	Episodi di corruzione accertati e azioni intraprese	Nel corso del 2022 non si sono registrati episodi di corruzione.
302-1	Energia consumata all'interno dell'organizzazione suddivisa tra fonti rinnovabili e non rinnovabili	6.1., 8.
305-1	Emissioni dirette di GHG (Scope 1)	6.1., 8.
305-2	Emissioni indirette di GHG da consumi energetici (Scope 2)	6.1., 8.
306-1	Produzione di rifiuti e impatti significativi connessi ai rifiuti	6.2.
306-2	Gestione degli impatti significativi connessi ai rifiuti	6.2.
306-3	Rifiuti prodotti	6.2., 8.
306-4	Rifiuti non destinati a smaltimento	6.2., 8.
306-5	Rifiuti destinati a smaltimento	6.2., 8.
308-1	Nuovi fornitori che sono stati valutati utilizzando criteri ambientali	4.1., 8.
401-2	Benefit previsti per i dipendenti a tempo pieno, ma non per i dipendenti part-time o con contratto a tempo determinato	7.3.1.
403-1	Sistema di gestione della salute e sicurezza sul lavoro	7.4.
403-2	Identificazione dei pericoli, valutazione dei rischi e indagini sugli incidenti	7.4.
403-4	Partecipazione e consultazioni dei lavoratori e comunicazione in materia di salute e sicurezza	7.4.
403-5	Formazione in materia di salute e sicurezza	7.4.
403-7	Prevenzione e mitigazione degli impatti in materia di salute e sicurezza all'interno delle relazioni commerciali	7.4.
403-9	Infortuni sul lavoro	7.4., 8.
403-10	Malattie professionali	7.4.
404-1	Ore medie di formazione per categoria di dipendenti	7.3.2., 8.
405-1	Diversità tra i dipendenti e negli organi di governo	3.1., 7.1., 8.

Standard GRI	Informativa	Paragrafo di riferimento
406-1	Episodi di discriminazione	Nel corso del 2022 non si sono registrati episodi di discriminazione.
414-1	Nuovi fornitori che sono stati valutati utilizzando criteri sociali	4.1., 8.
418-1	Denunce comprovate riguardanti le violazioni della privacy dei clienti e perdita di dati dei clienti	Nel corso del 2022 non si sono registrate denunce riguardanti la violazione della privacy.

CONTATTI

RODA S.P.A.

Strada Francesca, 10

25026 Pontevico (BS)

Tel. +39 0309930521

Per informazioni sul Bilancio di Sostenibilità 2022 o sulle informazioni in esso riportate:
esg@roda.it